

Chapitre 3 : Menu Édition

Menu Édition

Comment y accéder

Le menu Édition est l'un des menus permanents de Finale.

Ce qu'il permet

Vous trouverez un ensemble de commandes d'édition dans ce menu. Utilisez-le pour couper, copier, et coller du texte quand vous éditez le texte courant (ces commandes sont aussi disponibles dans l'outil Texte). Vous pouvez également importer et exporter des données MIDI entre Finale et d'autres applications compatibles avec les transferts d'informations MIDI via le Presse-papiers. (Voir [FICHIERS MIDI](#))

Annuler Remplir avec des silences	Ctrl+Z
Impossible de rétablir	Ctrl+Y
Liste des Annuler/Répéter...	Ctrl+Maj+Z
<hr/>	
Sélectionner tout	Ctrl+A
Sélectionner une région...	
<hr/>	
Couper	Ctrl+X
Copier	Ctrl+C
Insérer	Ctrl+I
Coller	Ctrl+V
Coller multiple...	Alt+Ctrl+V
Utiliser le filtre	Alt+Ctrl+F
Modifier le filtre...	Shift+Alt+Ctrl+F
<hr/>	
Déplacer/Copier des couches...	
<hr/>	
Effacer tous les éléments	Backspace
Effacer les éléments sélectionnés...	
<hr/>	
Rechercher et remplacer de la musique...	▶
Rechercher et remplacer du texte...	
<hr/>	
Ajouter des mesures...	
Insérer des mesures...	
Supprimer des mesures	
<hr/>	
Mesures à compter	▶
Éditer les attributs de mesure...	
<hr/>	
Enharmonie	▶
Unité de mesure	▶
Options du programme...	

Quand vous copiez ou collez des fichiers dans le Presse-papiers, les commandes Couper, Copier, Insérer et Coller/Remplacer les entrées du menu Édition se modifient pour refléter l'action à venir, en fonction du fait qu'une touche de modification soit ou non enfoncée, ainsi qu'en fonction de la touche qui est enfoncée.

[Sommaire](#)

[Index](#)

[Chapitre suivant](#)

[Chapitre précédent](#)

[Sommaire](#)

[Index](#)

[Chapitre suivant](#)

[Chapitre précédent](#)

Commandes du menu Édition :

Sans autre touche	Maj	Ctrl	Ctrl-Maj
Couper	Couper et Filtrer	Couper vers Feuille volante	Couper et Filtrer vers Feuille volante
Copier	Copier et Filtrer	Copier vers Feuille volante	Copier et Filtrer vers Feuille volante
Insérer	Insérer	Insérer à partir d'une Feuille volante	Insérer à partir d'une Feuille volante
Coller/Remplacer les entrées	Coller/Remplacer les entrées	Coller à partir d'une Feuille volante	Coller à partir d'une Feuille volante

[Sommaire](#)

[Index](#)

[Chapitre suivant](#)

[Chapitre précédent](#)

Si vous enfoncez maj, puis que vous choisissez Importer le MIDI à partir du Presse-papiers, dans le menu Édition, Finale retire les points de suspension (...) à la fin de la commande, indiquant ainsi qu'il transcrira les données MIDI sans afficher la boîte de dialogue Importer des données MIDI depuis le Presse-papiers—bien qu'il le fasse selon le paramétrage de cette boîte de dialogue. Voir la boîte de dialogue [IMPORTER DES DONNÉES MIDI DEPUIS LE PRESSE-PAPIERS](#) et [FICHIERS MIDI](#) pour plus de détails.

- **Annuler.** Tous les paramètres d'un document Finale peuvent être rétablis dans leur réglage précédent avec la commande "Annuler". Après avoir modifié une boîte de dialogue et cliqué sur OK, vous pouvez choisir Annuler dans le menu Édition pour revenir au réglage précédent. Vous pouvez également utiliser l'icône de la barre d'outil du menu Édition pour annuler n'importe quelle action. Les actions de vérifications de données sont aussi annulables.

Vous pouvez annuler les réglages de toutes les boîtes de dialogue de la boîte de dialogue Options de réglage de la partition du menu Partition, et de toutes les boîtes de dialogues associées à des outils intégrant des réglages du document. Ces boîtes de dialogue incluent : Définition de l'aspect standard des n-lets, ainsi que toutes celles associées au menu Lignes avancées (outil Lignes avancées).

Pendant que vous éditez un fichier, Finale enregistre automatiquement vos modifications afin qu'elles soient rapidement réversibles si vous choisissez Annuler dans le Menu Édition. S'il vous arrive d'être à court d'espace disque lors de votre travail dans Finale, une façon simple de récupérer de l'espace consiste à désactiver puis réactiver l'option Autoriser l'annulation dans la partie Édition des Options du programme (voir [OPTIONS DU PROGRAMME-ÉDITION](#)). Ceci permet à Finale de supprimer puis de recréer les fichiers d'annulation, ce qui libère de l'espace disque. Ces fichiers seront de toute façon détruits quand vous quitterez Finale. Voir [ANNULER](#).

[Sommaire](#)

[Index](#)

[Chapitre suivant](#)

[Chapitre précédent](#)

- **Rétablir.** Choisir Rétablir reproduit l'action annulée précédente. Vous pouvez également utiliser l'icône de la barre d'outil du menu Édition pour rétablir n'importe quelle action. Si vous avez annulé une trop grande série d'actions, utilisez Rétablir pour mener à nouveau les actions annulées. Voir [ANNULER](#).

- **Liste des Annuler/Rétablir.** Choisissez Liste des Annuler/Rétablir pour afficher la boîte de dialogue Liste des Annuler/Rétablir qui est une liste de vos actions passées. Vous pouvez également utiliser l'icône de la barre d'outil du menu Édition pour afficher cette liste d'actions. Vous pouvez choisir dans cette liste un point à partir duquel annuler ou rétablir vos actions. Voir la boîte de dialogue [LISTE DES ANNULER/RÉTABLIR](#) et [ANNULER](#).
- **Couper.** Après avoir fait une sélection avec l'outil Sélection, choisissez Couper pour placer la musique sélectionnée dans le Presse-papiers et simultanément retirer la musique de la partition. (Finale vous demande si vous voulez retirer seulement les notes en laissant des silences à la place, ou supprimer totalement les mesures et les temps sélectionnés.) Une fois la musique coupée placée dans le Presse-papiers, vous pouvez la coller ailleurs dans la partition ou dans un autre document Finale. Vous pouvez également utiliser l'icône de la barre d'outil du menu Édition pour Couper vers le Presse-papiers.

Si vous le souhaitez, vous pouvez enregistrer ce que vous avez coupé dans un fichier séparé, appelé Feuille volante. Enfoncez Ctrl avant de choisir Couper, Finale vous demandera de nommer la feuille volante. Vous pouvez créer ainsi un assortiment de segments ou de motifs musicaux, que vous pourrez coller ou insérer dans d'autres documents quand vous le souhaitez. Les éléments insérés ou collés à partir d'une feuille volante dépendent des éléments sélectionnés dans la fenêtre Élément à copier.

Du texte coupé peut être placé ensuite dans les fenêtres Modifier les paroles ou Éditer le texte, vous avez d'ailleurs un mini menu Édition dans ces fenêtres.

- **Copier.** Après avoir fait une sélection avec l'outil Sélection, choisissez Copier pour placer un duplicata de la musique sélectionnée dans le Presse-papiers, vous pouvez ensuite la coller dans votre partition ou dans un autre document Finale. (Vous ne pouvez pas coller de la musique copiée dans Finale dans un autre logiciel, voir [OUTIL GRAPHIQUE](#) pour des instructions sur les transferts de graphiques musicaux.) Vous pouvez également utiliser l'icône de la barre d'outil du menu Édition pour copier vers le Presse-papiers.

Comme avec la commande Couper, vous pouvez enfoncer Ctrl avant de choisir Copier pour enregistrer le matériel copié dans une feuille volante séparée. Finale vous demandera de nommer la feuille volante. Vous pouvez créer ainsi un assortiment de segments ou de motifs musicaux, que vous pourrez coller ou insérer dans d'autres documents quand vous le souhaitez. Les éléments insérés ou collés à partir d'une feuille volante dépendent des éléments sélectionnés dans la fenêtre Élément à copier.

Du texte copié peut être placé ensuite dans les fenêtres Modifier les paroles ou Éditer le texte, vous avez d'ailleurs un mini menu Édition dans ces fenêtres.

- **Insérer.** Choisissez Insérer si vous souhaitez insérer entre deux mesures ou deux temps existants, de la musique ayant été coupée ou collée vers le Presse-papiers. Indiquez à Finale l'endroit où vous voulez insérer en sélectionnant une portion de musique située juste après le point d'insertion désiré. Voir [COPIER DE LA MUSIQUE](#) où tout cela sera décrit. Les éléments insérés ou collés à partir d'une feuille volante dépendent des éléments sélectionnés dans la fenêtre Élément à copier. Maintenez la touche Maj et cliquez sur le menu Edition pour changer cette commande 'Insérer et Filtrer...'. Lorsque vous choisissez 'Insérer et Filtrer...', la boîte de dialogue 'Eléments à copier' apparaît vous permettant de choisir quels éléments vous désirez insérer.

[Sommaire](#)[Index](#)[Chapitre suivant](#)[Chapitre précédent](#)[Sommaire](#)[Index](#)[Chapitre suivant](#)[Chapitre précédent](#)

- **Coller (Remplacer les entrées).** (Remplacer les entrées n'apparaît que si l'outil Sélection est sélectionné.) Choisissez Coller si vous voulez que de la musique ayant été coupée ou collée vers le Presse-papiers soit collée par-dessus (remplace) de la musique dans le document cible (commencez par sélectionner avec l'outil Sélection la zone de musique que vous souhaitez remplacer). Vous pouvez également utiliser l'icône de la barre d'outil du menu Édition pour coller depuis le Presse-papiers. Voir [COPIER DE LA MUSIQUE](#) où tout cela sera décrit. Les éléments remplacés dépendent des éléments sélectionnés dans la fenêtre Élément à copier.
- **Exporter le MIDI vers le Presse-papiers.** Cette commande permet de transférer facilement de l'information MIDI vers des séquenceurs, comme Cakewalk, capable de gérer de l'information MIDI via le Presse-papiers. Lorsque vous êtes prêt à envoyer de l'information MIDI, sélectionnez la région à exporter avec l'outil Sélection ou un autre outil capable de sélectionner une région, puis choisissez Exporter le MIDI vers le Presse-papiers. Finale copie l'information MIDI de la région sélectionnée vers le Presse-papiers. Vous pouvez alors coller ou importer l'information MIDI dans un autre logiciel.
- **Importer le MIDI depuis le Presse-papiers.** Cette commande permet d'importer de l'information MIDI depuis des logiciels de séquence. Une fois votre information MIDI créée dans un séquenceur ou un logiciel MIDI capable de gérer de l'information MIDI via le Presse-papiers, copiez-la dans le Presse-papiers. Revenez à Finale, cliquez sur l'outil Sélection ou sur un autre outil capable de sélectionner une région, sélectionnez les mesures dans lesquelles vous voulez coller l'information, puis choisissez Importer le MIDI depuis le Presse-papiers. La boîte de dialogue Importer des données MIDI depuis le Presse-papiers apparaît. Si nécessaire, modifiez les réglages de quantification de la musique notée, puis cliquez sur OK. La musique notée apparaît. Pour plus d'informations sur le fonctionnement de la boîte de dialogue Importer des données MIDI depuis le Presse-papiers, voir la boîte de dialogue [IMPORTER DES DONNÉES MIDI DEPUIS LE PRESSE-PAPIERS](#).

Cette commande peut être très utile, en particulier pour créer des effets à la lecture, comme des contrôles de volume, de panoramique ou de hauteur. Par exemple, vous pouvez créer un crescendo dans une piste vide de votre séquenceur, puis l'importer dans Finale. Tant que l'information de séquence copiée ne contient pas de données de notes MIDI, Finale conserve ses notes existantes et ne colle que l'information copiée dans les mesures. Si l'information de séquence copiée contient des données de notes MIDI, Finale transcrit les nouvelles notes.

Note : Enfoncer maj avant de choisir cette commande pour utiliser les paramètres courants de la boîte de dialogue Importer des données MIDI depuis le Presse-papiers (sans afficher la boîte de dialogue).

- **Sélectionner tout.** Vous pouvez utiliser cette commande avec la plupart des outils de Finale. Le plus souvent, vous pourrez exclure de cette sélection (désélectionner) une poignée à la fois en maj-cliquant sur cette poignée.
- **Sélection partielle de mesures.** Lorsque cette commande est cochée, vous pouvez sélectionner partiellement une ou des mesures avec l'outil Sélection, l'outil Portée, l'outil Clé et l'outil MIDI. Quand elle n'est pas cochée, vos sélections se font par mesures entières. Vous pouvez glisser-copier, utiliser les commandes d'Édition (et créer des feuille volantes) avec des mesures partiellement sélectionnées. Notez que si vous faites une sélection partielle de

[Sommaire](#)[Index](#)[Chapitre suivant](#)[Chapitre précédent](#)[Sommaire](#)[Index](#)[Chapitre suivant](#)[Chapitre précédent](#)

mesures avec l’outil Sélection, seules les notes, les silences, et leurs éléments rattachés (comme les articulations) sont affectés. Les éléments relatifs aux mesures (comme les expressions de mesures) ne sont pas concernés quand la source ou la cible est une région découlant d’une sélection partielle de mesure.

- **Sélectionner une région.** Quand vous choisissez cette commande, la boîte de dialogue Sélectionner une région apparaît, dans laquelle vous pouvez entrer les noms de portée, et les numéros de mesures et de temps définissant la région à sélectionner. Quand vous cliquez sur OK, Finale sélectionne la région spécifiée—même si elle est invisible sur l’écran. Voir la boîte de dialogue [SÉLECTIONNER UNE RÉGION](#) pour plus de détails.
- **Chercher et remplacer du texte.** Avec cette commande, cherchez et remplacez du texte dans les zones de texte, les paroles, les informations de fichier, les formes avancées ou les noms de portée ou de groupe. Voir Dans tous les documents ouverts. Cochez cette case pour étendre la recherche à tous les documents ouverts. Rechercher et remplacer du texte
- **Extraction spéciale de parties.** Avec cette commande, vous accédez à l’une des trois méthodes de création de parties de Finale. Avec Extraction spéciale de parties, vous pouvez voir la partition entière en Mode défilement pendant que la partie extraite apparaît, prête à être éditée et imprimée, en Mode page. Une leçon consacrée à la commande Extraction spéciale de parties est disponible dans [EXTRACTION DE PARTIES SÉPARÉES](#).

Avant d’utiliser la commande Extraction spéciale de parties, vous devez être en Mode défilement, sélectionner une ou plusieurs portées avec l’outil Portée, puis sélectionner la ou les poignées. Quand vous choisissez Extraction spéciale de parties, une boîte de dialogue apparaît, dans laquelle vous sélectionnez une forme de Mesures à compter (bloc de silence). (Voir [MESURES À COMPTER](#)). Une fois vos réglages faits, cliquez sur OK.

Rien ne semble avoir changé mais si vous regardez dans le menu Édition, vous verrez une coche à côté de Extraction spéciale de parties, vous indiquant que le Mode page contient la partie séparée extraite. Choisissez Mode page dans le menu Affichage pour examiner et éditer la partie extraite.

Pour sortir du mode Extraction spéciale de parties (et retourner à la partition principale en Mode page), choisissez à nouveau Extraction spéciale de parties dans le menu Édition.

- **Mise à jour des mélismes et césures avancés.** Choisissez cette option pour mettre à jour les mélismes et césures avancés en se basant sur les réglages de la boîte de dialogue Mélismes. Cette option recalcule les mélismes et les césures si Manuellement est choisi dans la partie Mélismes et césures avancés de Options du programme-[AFFICHAGE](#). Voir également [BOÎTE DE DIALOGUE MÉLISMES](#).
- **Mise à jour des pages.** Pour accélérer son fonctionnement, Finale ne recalcule pas constamment la mise en page et la position des mesures. Ce calcul n’a lieu que lorsque vous le demandez en choisissant Mise à jour des pages dans le Menu Édition, à moins que vous n’ayez activé l’option Mise à jour automatique des pages, décrite plus loin.

Sommaire

Index

Chapitre
suivantChapitre
précédent

Sommaire

Index

Chapitre
suivantChapitre
précédent

Si vous entrez en Mode page sans avoir choisi Mise à jour des pages, et que certaines de vos actions ont influé sur les largeurs de mesures (avec par exemple l’outil Réduire/Agrandir, les commandes d’Espacement de la musique, l’outil Mise en page, ou l’outil Mesure), vous verrez peut-être des mesures très larges ou très étroites, ou des systèmes dupliqués ou manquants sur certaines pages. En choisissant Mise à jour des pages, vous indiquez à Finale de redistribuer correctement les mesures dans chaque système.

En Mode page, pour gagner du temps, Finale ne redistribue les mesures qu’à partir de la page que vous voyez, jusqu’à la fin du document. Ainsi si vous êtes satisfait de la mise en page des cinq premières pages, allez à la page six avant de demander la Mise à jour des pages. (La Mise à jour des pages agit sur toute la partition si vous êtes à la page un, ou si vous êtes en Mode défilement.)

La Mise à jour des pages a une autre fonction. Une façon de répartir les mesures sur la page est d’utiliser une des fonctions de groupement de mesures (comme la commande Forcer les mesures dans le menu Mise en page, ou les commandes Flèche haut/bas du Filtre). Pour plus de détails sur ces techniques, voir [DISPOSITION DES MESURES](#). Pour supprimer ce genre de groupement de mesures (et rendre aux mesures leur statut “flottant” d’origine), enfoncez maj avant de sélectionner Mise à jour des pages dans le menu Édition.

Quand vous choisissez Mise à jour des pages dans le Menu Édition, Finale utilise les paramètres de la boîte de dialogue Options du programme (accessible depuis le menu Edition) pour déterminer les zones de la mise en page qu’il recalculera en fonction des variations de position et de mise en page. Voir la boîte de dialogue [OPTIONS DU PROGRAMME](#). Vous pouvez enfoncer la touche Maj avant de choisir cette commande pour supprimer les éventuels groupements forcés de mesures de la partition.

- **Mise à jour automatique des pages.** Cette option n’a pas d’effet en Mode défilement. En Mode page, et si elle est activée, elle détermine que Finale fera une mise à jour des pages à chaque rafraîchissement d’écran (cela lui prendra un peu de temps). En fait, Finale ne met à jour que la page courante et ne s’occupe pas des pages suivantes tant que vous ne les affichez pas. Quand Mise à jour automatique des pages est désactivée, Finale fait une mise à jour à certaines occasions, si par exemple vous ajustez la position d’une portée ou ajoutez une portée.
- **Espacement automatique.** Activez cette option pour que votre musique soit automatiquement espacée, à mesure qu’elle est entrée. L’espacement de la musique appliqué est basé sur la bibliothèque d’espacement chargée et donc active à ce moment. Voir [OPTIONS DE RÉGLAGE DE LA PARTITION-OPTIONS D’ESPACEMENT](#) pour plus de détails.
- **Unités de mesure : EVPU • Pouces • Centimètres • Points • Picas • Espaces.** Dans plusieurs boîtes de dialogue de Finale, vous devez spécifier une mesure : marges de page ou épaisseur de ligature de croche, par exemple. Avec cette commande, vous sélectionnez l’unité de mesure que Finale doit utiliser—et afficher—dans toutes ses boîtes de dialogue.

Les points et les picas sont des unités de mesure typographiques, un pouce équivaut à 72 points, et un pica équivaut à 12 points. **EVPU** signifie ENIGMA Virtual Page Unit, un pouce équivaut à 288 EVPU.

Un espace correspond à la distance entre deux lignes de portée, et équivaut à 24 EVPU (c’est la distance par défaut entre deux lignes de portée dans Finale). Notez qu’un demi-espace équivaut à un demi-ton, ce qui correspond à une ligne ou un espace dans une portée.

[Sommaire](#)[Index](#)[Chapitre suivant](#)[Chapitre précédent](#)[Sommaire](#)[Index](#)[Chapitre suivant](#)[Chapitre précédent](#)

Vous pouvez faire un choix d'unité de mesure au cas par cas, indépendamment de votre choix global. Pour cela, précisez l'unité ou son abréviation après le nombre que vous tapez. Par exemple, votre unité de mesure globale étant le centimètre, vous pouvez indiquer l'épaisseur de vos phrasés en tapant "2 pt", ce qui est bien plus pratique. Finale convertira automatiquement en centimètres votre valeur en points.

Thickness		Horizontal	Vertical
Thickness Left:	<input type="text" value="0"/>	<input type="text" value="0.02083"/>	
Thickness Right:	<input type="text" value="0"/>	<input type="text" value="0.02083"/>	

[Sommaire](#)

[Index](#)

Inutile de taper le mot "points" en entier. Voici les abréviations à entrer dans les boîtes de dialogue :

Pour spécifier ces unités	Tapez
EVPU	EVPU, evpu, e
pouces	pouces, pouc, po, p, "
centimètres	centimètres, cm, c
millimètres	millimètres, mm, m
picas	picas, p
points	points, pts, pt
espaces	espaces, sp, s

[Chapitre suivant](#)

[Chapitre précédent](#)

Notez que lors d'un choix ponctuel, vous disposez d'une unité de mesure, les millimètres, non-disponible dans la boîte de dialogue Unités de mesure.

- **Grille aimantée • Guides aimantés.** Choisissez ces éléments de menu pour activer la possibilité d'aimanter n'importe quel élément vers la ligne de guide ou le point de grille le plus proche (En mode page uniquement). Voir [OPTIONS DE RÉGLAGE DE LA PARTITION-GRILLE ET GUIDES](#) pour savoir comment configurer grilles et guides. Voir [GRILLE ET GUIDES AIMANTÉS](#) pour plus de détails sur l'utilisation de cette fonction.

[Sommaire](#)

[Index](#)

[Chapitre suivant](#)

[Chapitre précédent](#)

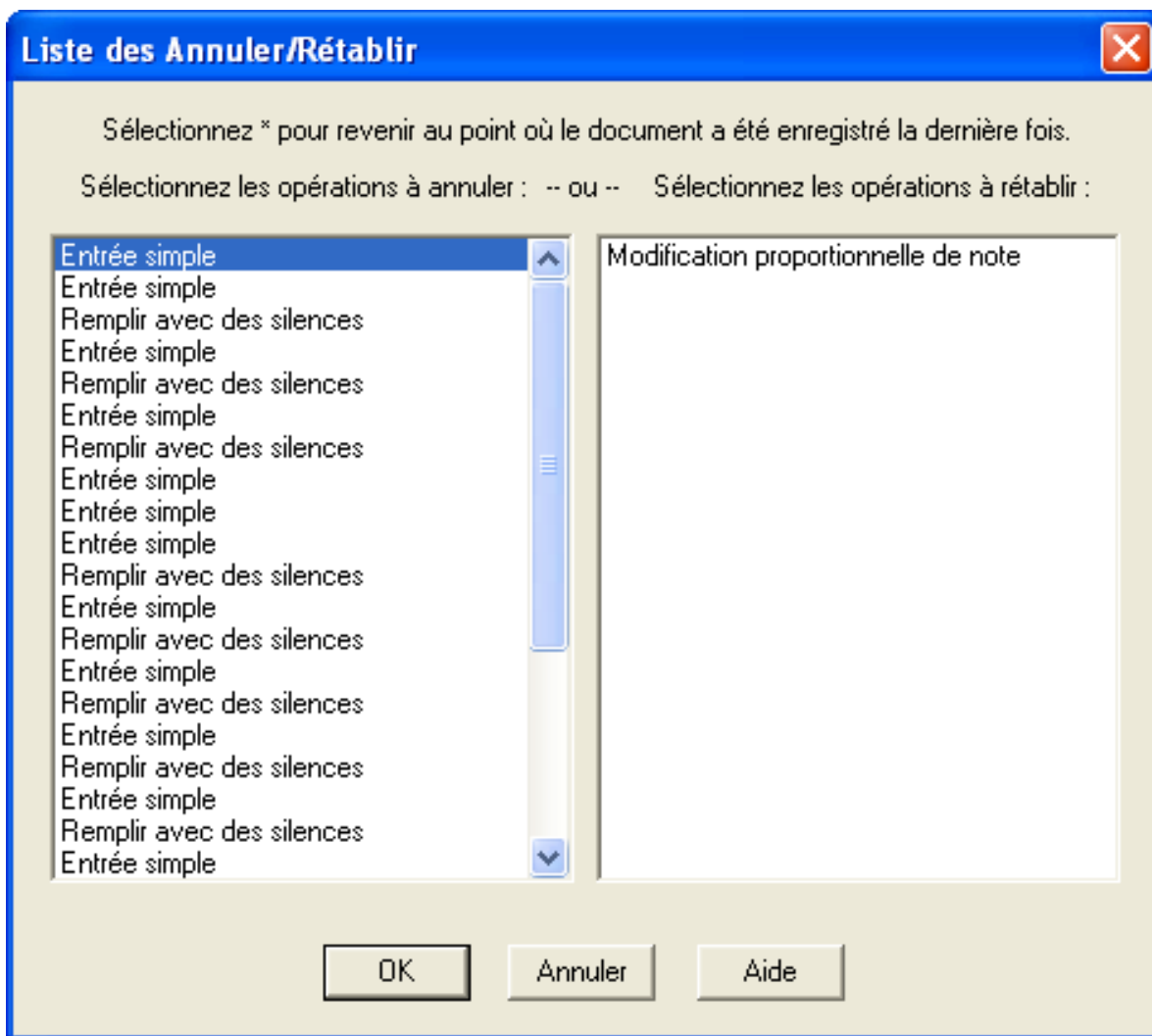
Boîte de dialogue Liste des Annuler/Rétablir

Comment y accéder

Choisissez Liste des Annuler/Rétablir dans le Menu Édition.

Ce qu'elle permet

Choisir Liste des Annuler/Rétablir affiche la boîte de dialogue Liste des Annuler/Rétablir dans laquelle vous pouvez sélectionner un point de la liste des opérations à annuler, jusqu'auquel seront annulées toutes les actions passées y compris ce point, ou bien l'inverse, c'est-à-dire rétablir un certain nombre d'actions annulées.



- **Sélectionnez les opérations à annuler.** Cliquez sur une action de cette liste pour annuler cette action et toutes celles situées au-dessus d'elle.
- **Sélectionnez les opérations à rétablir.** Cliquez sur une action de cette liste pour rétablir cette action et toutes celles situées au-dessus d'elle.
- **OK • Annuler.** Cliquez sur OK pour effectuer l'annulation ou le rétablissement, ou sur Annuler pour revenir à la partition sans faire aucune modification.

[Sommaire](#)

[Index](#)

[Chapitre suivant](#)

[Chapitre précédent](#)

[Sommaire](#)


[Index](#)

[Chapitre suivant](#)

[Chapitre précédent](#)

Boîte de dialogue Importer des données MIDI depuis le Presse-papiers

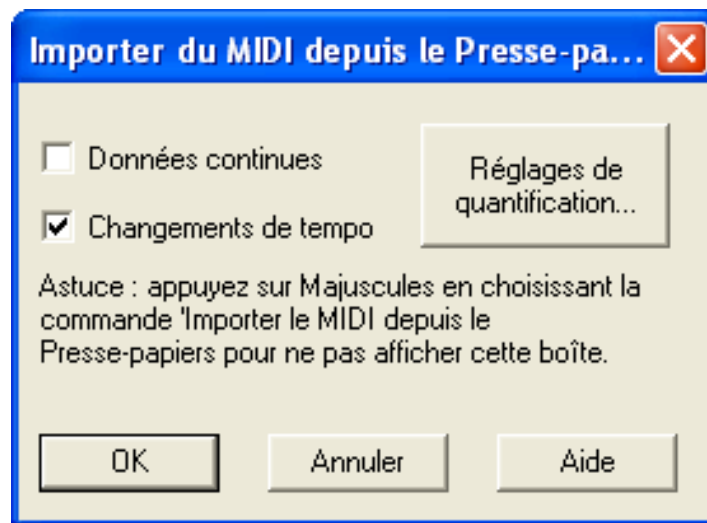
Comment y accéder

Placez des données MIDI dans le Presse-papiers (depuis Finale ou un autre séquenceur). Cliquez sur l'outil Sélection  ou sur un autre outil capable de sélectionner une région. Sélectionnez une région. Choisissez Importer le MIDI depuis le Presse-papiers dans le Menu Édition.

Ce qu'elle permet

Utilisez la boîte de dialogue Importer des données MIDI depuis le Presse-papiers pour modifier les réglages de quantification ainsi que d'autres options lors de l'importation d'un fichier MIDI depuis le Presse-papiers. Pour comprendre ces réglages, voir les boîtes de dialogue [OPTIONS D'IMPORTATION DE FICHIER MIDI](#) et [RÉGLAGES DE QUANTIFICATION](#).

Pour utiliser les réglages courants de la boîte de dialogue Importer des données MIDI depuis le Presse-papiers (sans ouvrir la boîte de dialogue), enfoncez maj quand vous choisissez Importer le MIDI depuis le Presse-papiers dans le Menu Édition.

[Sommaire](#)[Index](#)[Chapitre suivant](#)[Chapitre précédent](#)[Sommaire](#)

Boîte de dialogue Sélectionner une région

Comment y accéder

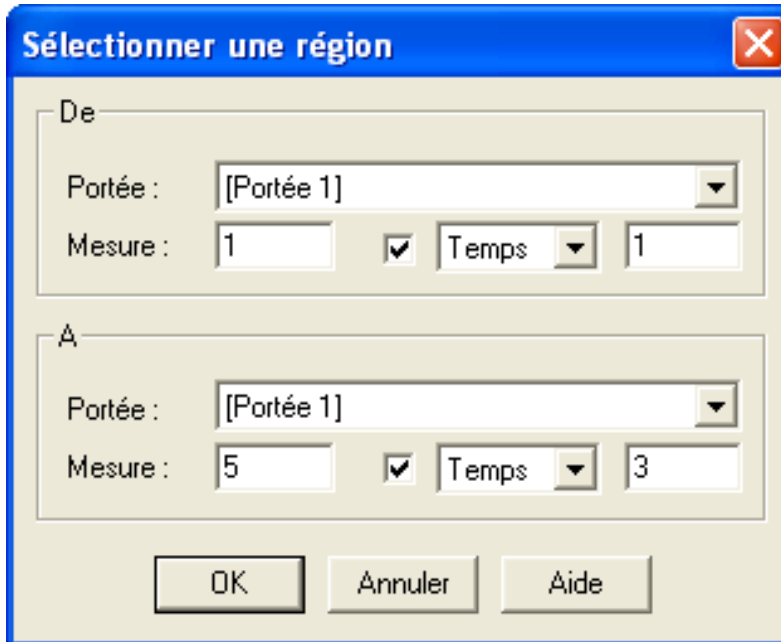
Choisissez Sélectionner une région dans le Menu Édition. (Utilisable avec l'outil Sélection, l'outil Portée, l'outil Mesure, l'outil Clé, l'outil Indication de mesure, l'outil Tonalité et l'outil MIDI).

Ce qu'elle permet

Pour sélectionner une région de mesures, vous pouvez cliquer dans une mesure, maj-cliquer pour en sélectionner d'autres, glisser-entourer pour sélectionner des mesures visibles sur l'écran, cliquez sur la gauche d'une portée pour la sélectionner en entier, ou choisir Sélectionner tout dans le Menu édition pour sélectionner le document entier.

[Index](#)[Chapitre suivant](#)[Chapitre précédent](#)

Mais la plupart de ces méthodes exigent que les mesures à sélectionner soient visibles. Avec cette boîte de dialogue, inutile de faire défiler la partition pour faire de grandes sélections; si vous êtes à la mesure 200, vous pouvez très bien sélectionner les mesures 1 à 10 sans cliquer dans aucune mesure. Finale les sélectionnera sans que vous ayez besoin de les visualiser. Vous pouvez même sélectionner des temps dans des mesures.



[Sommaire](#)

[Index](#)

[Chapitre suivant](#)

[Chapitre précédent](#)

- **De Portée : ___ • Mesure : ___ • Temps.** Indiquez dans l'ordre, le nom de la portée, puis le numéro de la première mesure de la région à sélectionner. Choisissez le nom de la portée dans la liste déroulante et tapez un nombre dans la case de texte Mesure.

Si vous avez sélectionné des mesures avant de choisir Sélectionner une région dans le Menu édition, Finale inscrit automatiquement dans ces cases le numéro de la première mesure sélectionnée et le nom de la portée. Ceci est pratique quand le début de votre sélection est visible sur l'écran—ainsi vous n'avez plus qu'à spécifier le numéro de la dernière mesure de la région (voir ci-dessous).

Vous pouvez spécifier à quel temps de la mesure la sélection doit commencer. Cochez la case Temps et tapez le numéro du temps dans la case de texte Temps. Vous pouvez aussi choisir dans la liste déroulante d'utiliser les EDUs et taper une valeur en EDUs (1024 par noire) pour indiquer un point de départ très précis. Si vous sélectionnez un temps, Finale mettra une coche à côté de Sélection partielle de mesures dans le menu Édition pour montrer qu'elle a été activée.

[Sommaire](#)

[Index](#)

- **À Portée : ___ • Mesure : ___ • Temps.** Indiquez dans l'ordre, le nom de la portée, puis le numéro de la dernière mesure de la région à sélectionner. Choisissez le nom de la portée dans la liste déroulante, et tapez un nombre dans la case de texte Mesure.

[Chapitre suivant](#)

Ici encore, si vous avez sélectionné des mesures avant de choisir Sélectionner une région dans le Menu édition, Finale inscrit automatiquement dans ces cases le numéro de la dernière mesure sélectionnée et le nom (ou le numéro) de la portée. Ceci est pratique quand la fin de votre sélection est visible sur l'écran—ainsi vous n'avez plus qu'à spécifier le numéro de la première mesure de la région (voir ci-dessous).

[Chapitre précédent](#)

Ici encore, vous pouvez spécifier à quel temps de la mesure la sélection doit finir. Cochez la case Temps et tapez le numéro du temps dans la case de texte Temps. Vous pouvez aussi choisir dans la liste déroulante d'utiliser les EDUs et taper une valeur en EDUs (1024 par noire) pour indiquer un point de fin très précis. Si vous sélectionnez un temps, Finale mettra une coche à côté de Sélection partielle de mesures dans le menu Édition pour montrer qu'elle a été activée.

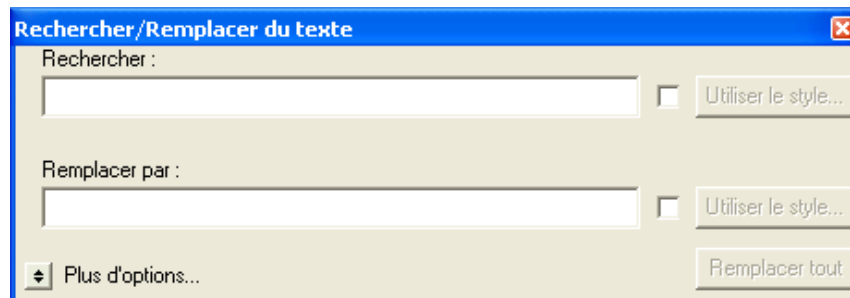
Boîte de dialogue Chercher et Remplacer du texte

Comment y accéder

A partir du menu Editer, choisissez Chercher et remplacer du texte.

Ce qu'elle permet

Avec ce plug-in, vous pouvez rechercher et remplacer du texte dans les zones de texte, les paroles, les informations du fichiers, formes avancées ou les noms de portée ou de groupe.



- **Chercher ce texte.** Entrez ici, le texte que vous recherchez.
- **Remplacer par ce texte.** Entrez le nouveau texte dans cette zone de texte.
- **Utiliser le style.** Cliquez sur Utiliser le style pour ouvrir la boîte de dialogue Police où vous pourrez changer la police, la taille, et le style pour le texte existant, ou remplacé.
- **Remplacer tout.** Cliquez sur Remplacer tout pour rechercher toutes les occurrences du texte saisie dans la zone Chercher ce texte, et le remplacer par celui saisi dans la zone Remplacer par ce texte.
- **[Flèche d'extension].** Cliquez sur cette flèche en bas à droite pour afficher les options suivantes:
- **Chercher par tout.** Cochez cette option pour chercher dans tout le texte de la partition. Notez que la fonction Recherche et remplace du texte ignore le texte des indications de répétition et du texte contenu dans les formes avancées. Décochez cette option pour spécifier le type de texte que vous cherchez avec les options suivantes.

Options avancées :

[Sommaire](#)

[Index](#)

[Chapitre suivant](#)

[Chapitre précédent](#)

[Sommaire](#)

[Index](#)

[Chapitre suivant](#)

[Chapitre précédent](#)

- **Chercher dans :** Les expressions textes • Les paroles • Les zones de textes • Les textes de répétitions • Les informations du fichier • Les formes avancées • les noms de portée et de groupe • les noms de style. Cochez ces options pour spécifier le type de texte recherché.
- **Respecter la casse.** Cochez Respecter la casse pour rechercher uniquement le texte ayant la même casse que le texte à chercher.
- **Mot entier uniquement.** Cochez cette option pour effectuer la recherche sur l'intégralité du texte cherché et non sur un texte le contenant.
- **Dans tous les documents ouverts.** Cochez cette case pour étendre la recherche à tous les documents ouverts.

[Sommaire](#)[Index](#)

Sous-menu Enharmonie

Comment y accéder

Choisissez Enharmonie dans le menu Edition pour afficher le sous-menu.

[Chapitre suivant](#)

Ce qu'il permet

Quatre méthodes de dénomination enharmonique vous permettent d'afficher les altérations plutôt comme des bémols (note baissée), des dièses (notes haussées), selon la dénomination par défaut de Finale, ou selon des tables d'enharmoine. Éditez les tables d'enharmoine pour personnaliser les dénominations dans les tonalités majeures ou mineures, ainsi que les dénominations modales ou chromatiques. La méthode sélectionnée sera utilisée par les fonctions d'entrée et de retranscription de notes telles que Entrée Speedy en MIDI, Hyper Scribe en Mode transcription, Importation de fichier MIDI, les commandes Retranscrire les notes avec l'outil Sélection, ainsi que d'autres utilitaires sélection parmi lesquels : Réduction d'orchestre, Distribuer la musique en plusieurs couches, et Renommer les notes (enharmoniquement).

[Chapitre précédent](#)

Pour déterminer comment nommer les notes diatoniques inscrites (les degrés non-altérés de la gamme), Finale utilise toujours l'armure de la tonalité. Par exemple, si vous jouez un fa \sharp en sol majeur, il sera toujours noté fa \sharp et non sol \flat . Si vous altérez chromatiquement une note, Finale utilise la méthode choisie de dénomination enharmonique pour déterminer comment elle sera notée. Par exemple, en do, le demi-ton entre do et ré peut se noter do \sharp ou ré \flat selon la méthode choisie.

Note : lors de l'utilisation de ces méthodes de dénomination enharmonique, n'oubliez pas qu'elles ne s'appliquent qu'aux notes non-diatoniques (notes étrangères à la gamme). Finale utilise l'armure de la tonalité pour nommer les notes appartenant à la gamme.

[Sommaire](#)

Notez aussi que Finale n'utilise pas la dénomination enharmonique quand vous entrez des notes avec les outils Entrée simple ou Entrée Speedy sans MIDI. Ces deux méthodes d'entrée de notes sont les seules dans lesquelles vous pouvez entrer la hauteur exacte, (y compris des hauteurs altérées, en baissant ou en montant une hauteur de note).

[Index](#)

Dénomination enharmonique est une option du programme. En d'autres termes, l'option choisie s'applique à tous les documents ouverts sur lesquels vous travaillez, jusqu'à ce que vous la modifiez. Finale enregistre vos réglages de dénomination enharmonique avec vos autres préférences dans le fichier Finale.INI.

[Chapitre suivant](#)[Chapitre précédent](#)

- **Enharmonie ordinaire.** C'est l'option de dénomination automatique de Finale. Elle offre entre autres l'avantage d'une capacité limitée de nom pour des lignes chromatiques ascendantes ou descendantes. Elle permet aussi de représenter clairement des clusters et des accords contenant des intervalles rapprochés. Avec l'Entrée Speedy, vous aurez parfois intérêt à sélectionner une région avec l'outil Sélection et appliquer la commande Renommer les notes pour pouvoir nommer différemment des lignes chromatiques ascendantes ou descendantes.
- **Préférences aux dièses • Préférences aux bémols.** Choisissez l'une de ces options pour que Finale affiche les altérations plutôt comme des dièses (notes haussées d'un demi-ton) ou comme des bémols (notes baissées d'un demi-ton).
- **Utiliser les tables d'enharmoine.** Cette option force Finale à nommer les notes en fonction de la table d'enharmoine sélectionnée. Voir la boîte de dialogue [MODIFIER LES DÉNOMINATIONS MAJEURES OU MINEURES](#) et la boîte de dialogue [MODIFIER LES DÉNOMINATIONS MODALES OU CHROMATIQUES](#).
- **Modifier les dénominations majeures ou mineures.** Dans la boîte de dialogue qui s'ouvre, vous pouvez modifier les paramètres de dénomination enharmonique des notes étrangères à une gamme diatonique (majeure ou mineure).
- **Modifier les dénominations modales ou chromatiques.** Dans la boîte de dialogue qui s'ouvre, vous pouvez modifier les paramètres de dénomination enharmonique des gammes chromatiques ou des modes. Ces paramètres ne s'appliquent qu'aux tonalités ou modes non-standard (ni majeur ni mineur) que vous créez dans la boîte de dialogue Mode non-standard.

[Sommaire](#)[Index](#)[Chapitre suivant](#)[Chapitre précédent](#)

Boîte de dialogue Modifier les dénominations majeures ou mineures

Comment y accéder

Par le sous-menu Enharmonie > Dénomination enharmonique du menu Edition.

Ce qu'elle permet

Cette boîte de dialogue affiche la dénomination enharmonique utilisée par Finale pour les notes chromatiquement altérées, si Utiliser les tables d'enharmoine est coché dans le sous-menu Dénomination enharmonique. Finale se réfère à ces paramètres pour déterminer la dénomination enharmonique des notes non-diatoniques dans les tonalités majeures et mineures de votre morceau. Notez que les notes sont représentées comme les degrés d'une gamme, sans noms de notes, car une seule table sert pour toutes les tonalités majeures et une autre pour toutes les tonalités mineures. Chaque degré fixe d'une gamme est numéroté de 1, qui est la tonique, jusqu'à 7. Les notes étrangères à la gamme (degrés altérés) seront haussées ou baissées d'un demi-ton selon votre paramétrage.

[Sommaire](#)[Index](#)[Chapitre suivant](#)[Chapitre précédent](#)



- **Tonalités majeures : Degrés fixes • Degrés altérés • Monter • Descendre.** Cliquez pour spécifier la dénomination des degrés altérés de toutes les gammes majeures de votre morceau. Par exemple, si vous choisissez #1 pour le demi-ton entre les degrés fixes 1 et 2 (do et ré en do majeur, ré et mi en ré majeur, etc), Finale affiche la note comme intervalle montant quand elle s'inscrit dans votre partition. Si vous choisissez b2, le même demi-ton entre les degrés fixes 1 et 2 sera affiché comme intervalle descendant.
- **Tonalités mineures : Degrés fixes • Degrés altérés • Monter • Descendre.** Cliquez pour spécifier la dénomination des degrés altérés de toutes les gammes mineures de votre morceau. Par exemple, si vous choisissez #1 pour le demi-ton entre les degrés fixes 1 et 2 (do et ré en do mineur, ré et mi en ré mineur, etc), Finale affiche la note comme intervalle montant quand elle s'inscrit dans votre partition. Si vous choisissez b2, le même demi-ton entre les degrés fixes 1 et 2 sera affiché comme intervalle descendant.

Boîte de dialogue Modifier les dénominations modales ou chromatiques

Comment y accéder

Par le sous-menu Enharmonie > Dénomination enharmonique du menu Edition.

Ce qu'elle permet

Vous pouvez déterminer ici la dénomination enharmonique des notes chromatiquement altérées dans les gammes chromatiques et les modes, si Utiliser les tables d'enharmoine est coché dans le sous-menu Dénomination enharmonique, et si Finale détecte un mode une tonalité chromatique créée dans la boîte de dialogue Mode non-standard.

[Sommaire](#)

[Index](#)

[Chapitre suivant](#)

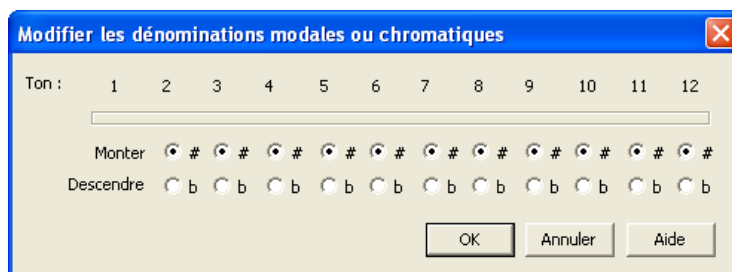
[Chapitre précédent](#)

[Sommaire](#)

[Index](#)

[Chapitre suivant](#)

[Chapitre précédent](#)




- **Ton • Monter • Descendre.** Vous trouvez ici les dénominations des douze demi-tons d'une gamme chromatique, vous permettant de les définir pour n'importe quel mode. Le Ton 1, la tonique de la gamme, est fixe. Cliquez sur le bouton Monter ou Descendre pour chaque ton pour spécifier sa dénomination enharmonique. Par exemple, en cliquant Monter pour le Ton 2, Finale affiche la note comme un intervalle haussé quand elle s'inscrit dans la partition. En cliquant sur Descendre, la note sera considérée comme un intervalle baissé.

Note : n'oubliez pas que ces dénominations ne sont utilisées que pour les notes non-diatoniques (notes étrangères à la gamme). Sinon, Finale utilise l'armure de la tonalité pour nommer une note. Ce paramétrage sera particulièrement utile quand vous entrez ou éditez des notes dans un mode non-standard que vous aurez créé, comme par exemple pour un mode liturgique.

Enharmonies

Il existe plusieurs méthodes pour changer une note en son équivalent harmonique : note par note, accord par accord, ou encore globalement.

Pour changer une note en son équivalent harmonique

- Cliquez sur l'outil Entrée Speedy , et cliquez dans la mesure concernée. Le cadre d'édition apparaîtra.
- Tapez sur les flèches de positionnement pour placer la barre d'insertion sur la tête de la note à modifier. Vous pouvez aussi cliquer sur la tête de la note avec la souris. Si la note à modifier est la seule présente, le curseur de hauteur ne doit pas forcément être sur la tête de note.
- Tapez sur la touche 9. Tapez sur la touche 9 change une note en son équivalent harmonique. Si vous retapez 9, et que le curseur de hauteur est encore sur la même note, la note revient à son identité originale.

Fonction spéciale : en tapant Ctrl-9, vous modifiez également les autres notes de la mesure situées sur la même ligne ou dans le même espace. Le curseur de hauteur n'est pas obligé d'être sur une tête de note pour utiliser cette fonction.

[Sommaire](#)

[Index](#)

[Chapitre suivant](#)

[Chapitre précédent](#)


[Sommaire](#)

[Index](#)


[Chapitre suivant](#)

[Chapitre précédent](#)

Changer une note en son équivalent harmonique (Entrée simple)

- Cliquez sur l'outil Entrée simple .
- Ctrl-cliquez sur une note pour la sélectionner.
- Appuyez sur \ (Slash arrière). La note est changée en son équivalent enharmonique.

Pour changer un accord en son équivalent harmonique

- Cliquez sur l'outil Entrée Speedy , et cliquez dans la mesure concernée. Le cadre d'édition apparaît.
- Tapez la touche **.** jusqu'au curseur soit positionné sur l'accord à modifier. Tapez les flèches haut et bas jusqu'à ce que le curseur de hauteur ne soit pas sur une tête de note. Vous pouvez aussi cliquer sur l'accord avec la souris.
- Tapez plusieurs fois sur la touche **9**. Chaque fois que vous tapez 9, Finale passe à la dénomination possible suivante. Si l'accord contient plusieurs notes ayant des altérations, il peut y avoir plusieurs possibilités.

[Sommaire](#)

[Index](#)

[Chapitre suivant](#)

[Chapitre précédent](#)

Pour modifier toutes les occurrences d'une note (rechercher et remplacer)

Vous pouvez modifier toutes les occurrences d'une note en son équivalent harmonique—changer tous les sol \sharp en lab, par exemple. Voir [RECHERCHER/REEMPLACER](#).

Boîte de dialogue Options du programme

Comment y accéder

Choisissez Options du programme dans le menu Edition.

Ce qu'elle permet

La boîte de dialogue Options du programme vous permet de configurer les réglages de Finale au niveau du programme. Cliquez sur une catégorie à gauche pour voir apparaître ses options correspondantes sur le côté droit de la boîte de dialogue. Par exemple, cliquez sur la catégorie Enregistrer pour spécifier si vos préférences doivent être enregistrées automatiquement lorsque vous quittez Finale, ou uniquement lorsque vous utilisez explicitement la commande Enregistrer les préférences. Vous pouvez faire autant de changements que vous le désirez avant de revenir à votre partition en appuyant sur le bouton Appliquer. Vos choix sont enregistrés dans le fichier Finale.INI (dans votre dossier Finale)

[Sommaire](#)

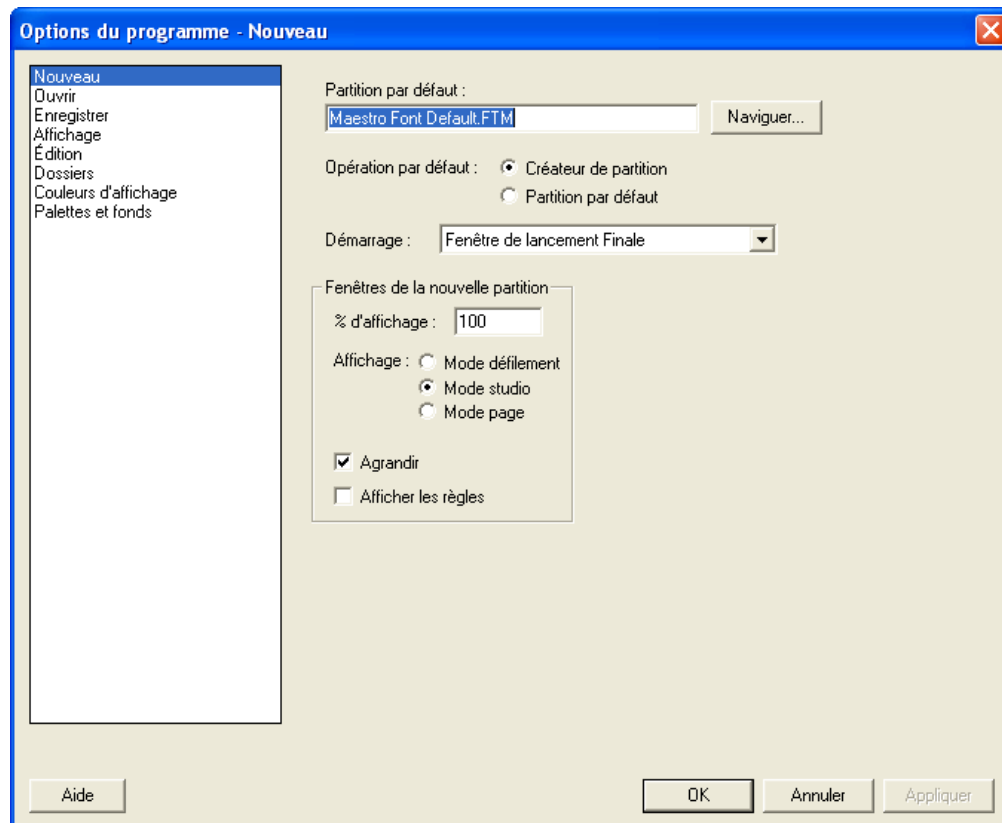
Clics de souris spéciaux et raccourcis clavier

- Appuyez sur Ctrl et Page Haut pour aller à la page suivante.
- Appuyez sur Ctrl et Page Bas pour aller à la page précédente.

[Index](#)

[Chapitre suivant](#)

[Chapitre précédent](#)



[Sommaire](#)

[Index](#)

[Chapitre suivant](#)

[Chapitre précédent](#)

- **OK • Annuler • Appliquer.** Cliquez sur OK (ou appuyez sur Entrée) pour enregistrer les nouveaux réglages et revenir à la partition. Lorsque vous cliquez sur Annuler, vous devez choisir entre enregistrer ou annuler les changements non appliqués. Cliquez sur Appliquer pour enregistrer les changements de votre boîte de dialogue et garder ouvertes les Options du programme.

[Sommaire](#)

Nouveau

[Index](#)

Comment y accéder

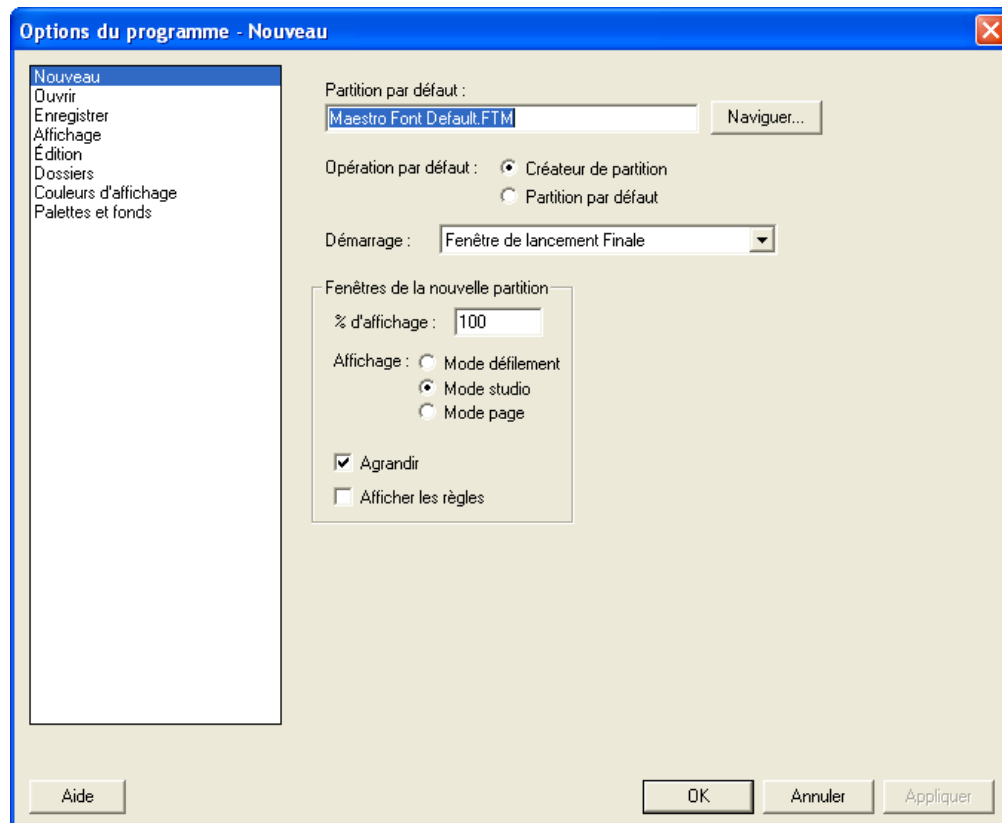
Dans le menu Edition, choisissez Options du programme et sélectionnez Nouveau.

[Chapitre suivant](#)

Ce qu'elle permet

Choisissez Nouveau pour configurer tout ce qui concerne l'ouverture de nouveaux documents. Modifiez le nom de fichier par défaut, sélectionnez le type de document à ouvrir au démarrage de Finale et spécifiez comment doit se faire l'affichage des nouveaux documents lors de leur ouverture.

[Chapitre précédent](#)



[Sommaire](#)

[Index](#)

[Chapitre suivant](#)

[Chapitre précédent](#)

- **Nom de fichier par défaut, Modifier.** Tapez le nom du gabarit que vous voulez utiliser comme fichier par défaut ou utilisez le bouton Modifier pour chercher un autre fichier.
- **Nouvelle opération par défaut • Créateur de partition • Document par défaut.** Sélectionnez l'une de ces options pour associer le raccourci clavier pour Nouveau (Ctrl-N) sur Document par défaut ou Créateur de partition.
- **Action de démarrage : Fenêtre de lancement Finale • Document avec le Créateur de partition • Nouveau document par défaut • Nouveau document à partir d'un gabarit • Ouvrir un document • Aucune action.** Vous sélectionnez ici ce que vous souhaitez comme action au démarrage de l'application.
- **Pourcentage d'affichage.** Sélectionnez le niveau de zoom de tous les documents à l'ouverture.
- **Affichage : Mode défilement • Mode page • Mode studio.** Choisissez dans quel mode les nouveaux documents s'ouvriront.
- **Taille maximum.** Avec cette option, les nouveaux documents s'ouvrent dans une fenêtre de taille maximum.

[Sommaire](#)

[Index](#)

[Chapitre suivant](#)

[Chapitre précédent](#)

- **Afficher les règles.** Avec cette option activée, Finale affiche des règles dans les fenêtres nouvellement créées. Ce choix influe sur l'état de la commande Afficher les règles du menu Affichage. Pour afficher ou masquer les règles dans une fenêtre sans remettre en cause l'option globale choisie, utilisez la commande Afficher les règles.

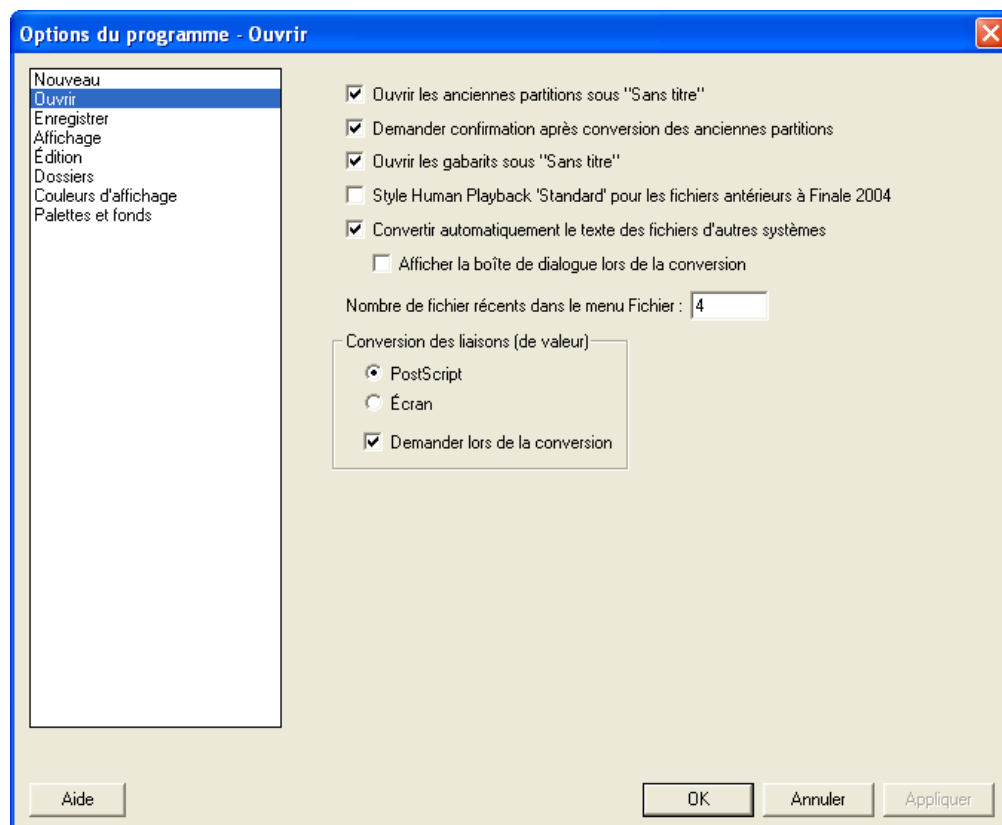
Ouvrir

Comment y accéder

Dans le menu Edition, choisissez Options du programme et sélectionnez Ouvrir.

Ce qu'elle permet

Utilisez la catégorie Ouvrir pour spécifier comment Finale traite les différents types de fichiers lors de leur ouverture.

[Sommaire](#)[Index](#)[Chapitre suivant](#)[Chapitre précédent](#)[Sommaire](#)[Index](#)[Chapitre suivant](#)[Chapitre précédent](#)

- **Ouvrir les anciens documents sous “Sans titre”.** Avec cette option activée (elle l'est par défaut), Finale ouvre un fichier créé dans une version antérieure en tant que document sans

titre et vous demande de le nommer avant son enregistrement. Ceci vous évite d'écraser involontairement l'ancien fichier, qui deviendrait impossible à réouvrir sous une ancienne version de Finale.

- **Demander confirmation après la conversion d'anciens documents.** Avec cette option activée (elle l'est par défaut), Finale affiche un message d'alerte de conversion après avoir lu et converti un ancien fichier. Ce message vous oblige à cliquer sur OK avant de poursuivre, pour vérifier que vous êtes conscient du fait que le fichier vient d'être converti depuis une version antérieure. Mais dans certains cas (par exemple si vous convertissez de nombreux anciens fichiers à la fois via un glissé-déposé, ou si vous avez déjà fait des sauvegardes), avoir à cliquer sur OK pour chaque fichier sera fastidieux. Si vous décochez cette option, le message d'alerte sera toujours visible pendant la conversion mais disparaîtra tout seul. **Cette fonction est à utiliser avec précaution !**
- **Ouvrir les gabarits sous "Sans titre".** Avec cette option activée (elle l'est par défaut), Finale ouvre un fichier créé à partir d'un gabarit en tant que document sans titre et vous demande de le nommer avant son enregistrement. Ceci vous évite d'écraser involontairement le gabarit qu'il vaut mieux enregistrer comme un nouveau document. Mais dans certains cas (par exemple pour modifier un gabarit) vous préférerez ouvrir les gabarits sous leurs noms d'origine, en écrasant les anciens sans que la question vous soit posée. Pour cela, décochez cette option. **Cette fonction est à utiliser avec précaution !**
- **Convertir automatiquement le texte des fichiers provenant d'autres systèmes • Boîte de dialogue Conversion automatique.** Cochez Convertir automatiquement pour traduire les caractères ASCII supérieurs (comme è, ö et les espaces insécables) en un caractère approprié au système utilisé. Si Finale est incapable de traduire le caractère, il affiche le caractère problématique sous la forme d'un point d'interrogation. Finale ne vérifie que les polices texte, telles que définies dans le fichier MacSymbolFonts.txt, et non les polices musicales ou de symboles. Voir [CONFIGURER MACSYMBOLFONTS.TXT](#). Cochez "Boîte de dialogue Conversion automatique" pour afficher une liste des éléments texte vérifiés, des éléments convertis et d'autres informations sur le processus de conversion.
- **Nombre de fichiers récents dans le menu Fichier.** Choisissez ici combien de fichiers récents doivent apparaître dans la liste de fichiers récents du menu Fichier.
- **Conversion de liaison : PostScript • Écran • Demander lors de la conversion.** Ces options de conversion de liaison sont utilisées lors de la conversion de fichier provenant de versions antérieures à Finale 97. Avant Finale 97, les liaisons étaient représentées différemment à l'écran et à l'impression sur une imprimante PostScript. Depuis Finale 97, ces différences n'existent plus, vous pouvez donc choisir entre une conversion à partir de la version écran ou imprimante PostScript. En cochant Demander lors de la conversion, Finale vous posera la question lors de chaque processus de conversion.
- **Lecture : Style Human Playback Standard Automatique pour les fichiers créés avant Finale 2004.** Choisissez cette option pour activer automatiquement Human Playback lors de l'ouverture de fichiers créés dans des versions antérieures de Finale (Finale 2003 ou antérieur). Voir [BOÎTE DE DIALOGUE PARAMÈTRES DE LECTURE](#).

Sommaire

Index

Chapitre
suivantChapitre
précédent

Sommaire

Index

Chapitre
suivantChapitre
précédent

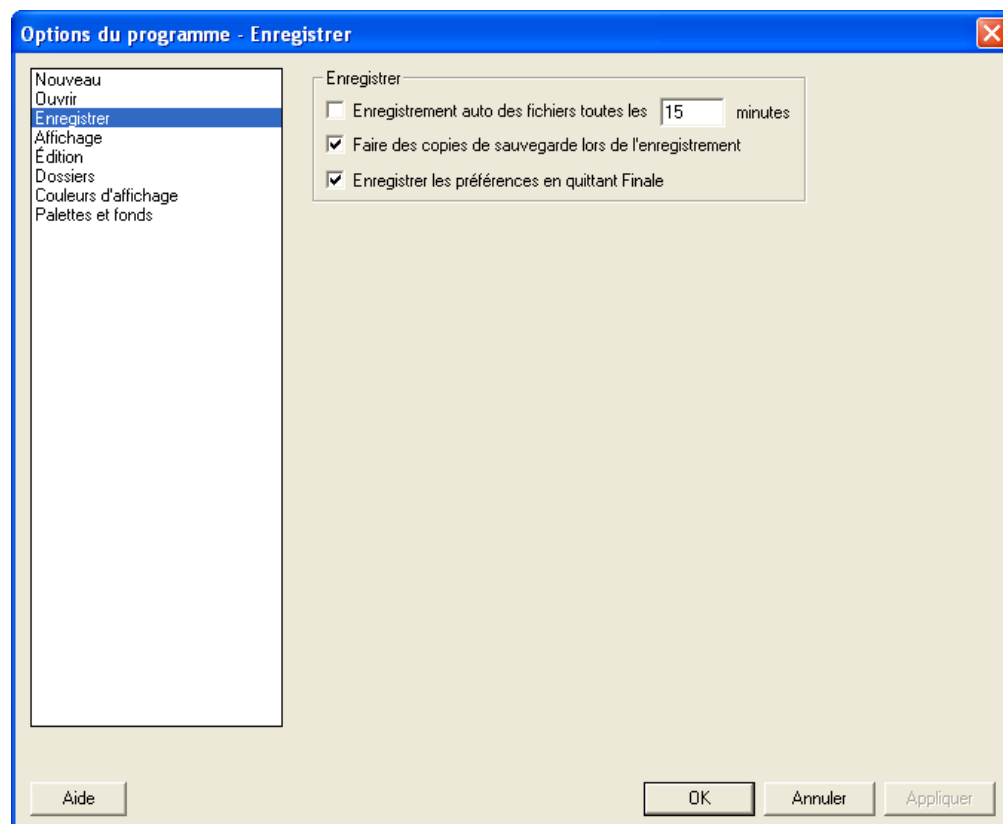
Enregistrer

Comment y accéder

Dans le menu Edition, choisissez Options du programme et sélectionnez Enregistrer.

Ce qu'elle permet

Dans cette catégorie, réglez l'enregistrement automatique à intervalles réguliers, faites des copies de sauvegarde lors de l'enregistrement ou enregistrez les préférences lorsque vous quittez Finale.

[Sommaire](#)[Index](#)[Chapitre suivant](#)[Chapitre précédent](#)[Sommaire](#)[Index](#)[Chapitre suivant](#)[Chapitre précédent](#)

- **Enregistrer le(s) Fichier(s) toutes les ___ minutes .** Cochez cette option si vous avez tendance à oublier d'enregistrer votre travail. Ainsi, Finale met régulièrement à jour une seconde copie (pas celle sur laquelle vous travaillez), conservée dans le dossier Enregistrement automatique que vous pouvez choisir dans la zone Dossiers. Si aucun dossier n'est spécifié, les fichiers de sauvegarde sont stockés dans le dossier Musique.

Après chaque laps de temps spécifié dans la case de texte, un message apparaît vous indiquant que Finale enregistre vos modifications sur la seconde copie. (Cette fonction n'enregistre pas les modifications quand vous quittez Finale, n'oubliez donc pas d'enregistrer votre fichier principal avant de quitter.)

- **Faire des sauvegardes lors de l'enregistrement.** Avec cette option cochée, Finale fait automatiquement une copie de sauvegarde de votre fichier dans le dossier Sauvegarde spécifié dans la zone Dossiers. Si aucun dossier n'est spécifié, les fichiers de sauvegarde sont stockés dans le dossier Musique.

Bien que le concept de sauvegarde paraisse simple, voici quelques explications. Au premier enregistrement d'un fichier; vous lui donnez un nom. Les fois suivantes, vous remplacez la version précédente du fichier par la nouvelle sous le même nom. Quand l'option Faire des sauvegardes lors de l'enregistrement est activée, et que vous enregistrez votre fichier, cette version précédente du fichier est conservée comme sauvegarde. Ainsi, la version sauvegardée est toujours une étape d'enregistrement derrière votre fichier courant (pour les cas où vous auriez enregistré une étape qui s'avère erronée). N'oubliez pas qu'au premier enregistrement, aucune sauvegarde n'est faite car il n'existe pas encore de version antérieure à conserver. De même, aucune sauvegarde n'est faite quand vous choisissez la commande Enregistrer sous.

- **Enregistrer les préférences en quittant.** Cette option est sélectionnée par défaut. Si vous la décochez, vous pourrez enregistrer vos préférences via la commande Enregistrer les préférences du menu Fichier.

[Sommaire](#)[Index](#)[Chapitre suivant](#)[Chapitre précédent](#)[Sommaire](#)[Index](#)[Chapitre suivant](#)[Chapitre précédent](#)

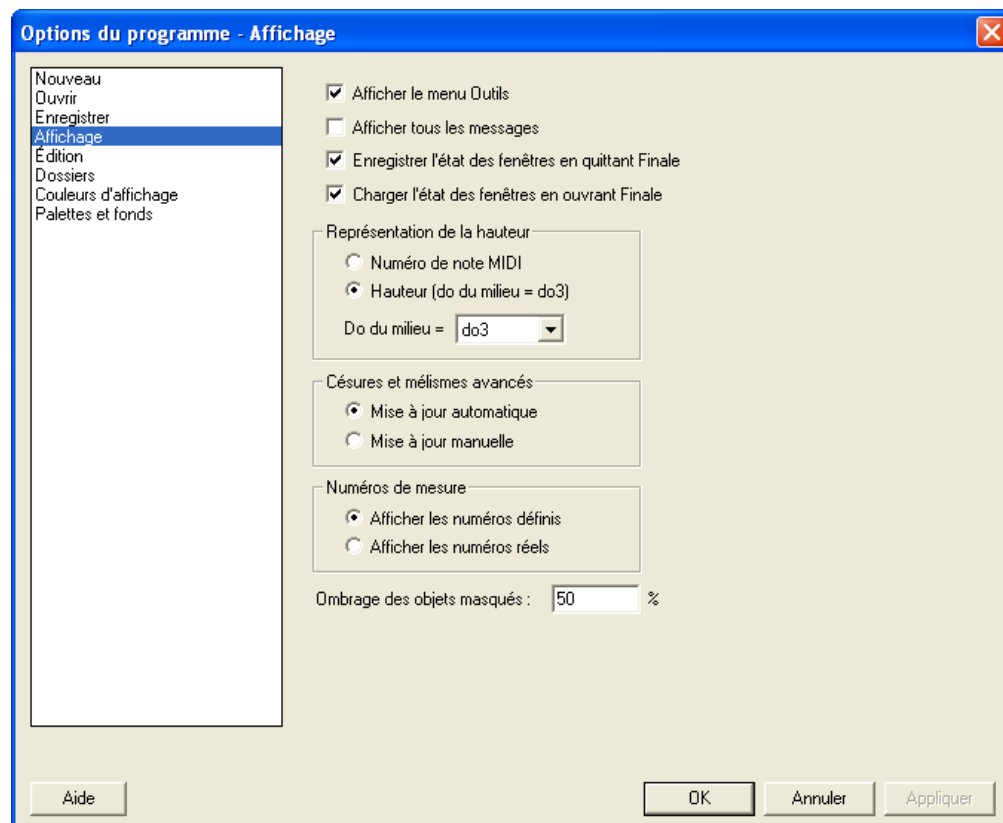
Affichage

Comment y accéder

Dans le menu Edition, choisissez Options du programme et sélectionnez Affichage.

Ce qu'elle permet

Faites des réglages concernant l'apparence de certains éléments du programme.



[Sommaire](#)

[Index](#)

[Chapitre suivant](#)

[Chapitre précédent](#)

[Sommaire](#)

[Index](#)

- **Afficher le menu Outils.** Cochez cette option pour afficher un menu contenant tous les outils et éviter ainsi d'utiliser la Palette Principale.
- **Afficher tous les messages.** Cette option rétablit l'affichage de tous les messages comportant une case "Ne plus afficher".
- **Enregistrer l'état des fenêtres en quittant.** Avec cette option cochée, Finale mémorise les positions des palettes et des fenêtres quand vous le quittez. Pour bien profiter de cette option, positionnez vos fenêtres et vos palettes selon vos goûts avant de quitter. La prochaine fois que

[Chapitre suivant](#)

[Chapitre précédent](#)

vous utilisez Finale, cochez cette option, et n'oubliez pas de cocher Charger l'état des fenêtres au démarrage.

- **Charger l'état des fenêtres au démarrage.** Avec cette option cochée, Finale chargera au démarrage la dernière position enregistrée des palettes et des fenêtres. Voir [Enregistrer l'état des fenêtres en quittant](#).
- **Représentation de la hauteur : Numéro de note MIDI • Hauteur.** Choisissez ici comment vous souhaitez que Finale représente les notes MIDI—en numéro de note (do du milieu est toujours 60) ou en hauteur (do1, ré1, mi1, etc). Cliquez sur Numéro de note MIDI pour afficher les hauteurs MIDI par leur numéro de note MIDI. Cliquez sur Hauteur pour que Finale affiche des hauteurs. Vos choix seront utilisés dans toutes les boîtes de dialogue se référant à des hauteurs MIDI, comme par exemple la fenêtre de l'outil MIDI.
Vous pouvez choisir d'entrer une valeur de hauteur MIDI dans une boîte de dialogue, sous la forme d'une hauteur ou d'un numéro de note MIDI. Si le premier caractère tapé est un chiffre, Finale considère que vous entrez un numéro de note MIDI. Sinon, il considère que vous entrez une hauteur. La prochaine fois que vous entrez dans la boîte de dialogue, le champ d'édition affiche la valeur de hauteur MIDI sous la forme d'une hauteur ou d'un numéro de note MIDI selon le choix fait ici. Ce paramètre est enregistré avec les préférences.
- **Représentation de la hauteur : do du milieu = do3 • do4 • do5.** Utilisez ce menu déroulant pour indiquer à Finale votre do du milieu comme do3, do4, ou do5. Les fabricants de matériels MIDI en choisissent un des trois, à vous d'en choisir un correspondant à votre matériel. Ce paramètre est enregistré avec les préférences.
- **Césures et mélismes avancés : Mise à jour automatique • Mise à jour manuelle.** Choisissez Mise à jour automatique pour afficher des mélismes intelligents immédiatement après avoir tapé des paroles. Choisissez Mise à jour manuelle pour les afficher après avoir mis à jour manuellement. Pour mettre à jour les césures et mélismes, dans le menu Édition, choisissez Mise à jour des césures et mélismes avancés.
- **Numéros de mesure : Afficher les numéros de mesure définis • Afficher les numéros de mesure réels.** Ou bien Finale affiche les numéros de mesure tels que vous les avez définis dans la boîte de dialogue Numéro de mesure, ou bien les numéros de mesure réels du document—Finale compte alors les numéros de mesure à partir de 1, en commençant par la première mesure, même s'il s'agit d'une mesure de levée. Ce paramètre est enregistré avec les préférences.

Les numéros de mesure “réels” ou “définis” s'affichent dans la fenêtre de contrôle de mesure du document, et dans certaines cases de texte ou boîtes de dialogue (Attributs de mesure, Indication de mesure et de Tonalité, et Sélectionner une région). Quand les numéros de mesure “définis” sont affichés, et qu'un même numéro de mesure figure dans plus d'une région de mesures (par exemple, dans un document contenant plusieurs mouvements, chacun défini par une région), tapez le numéro de région suivi de deux points (:), puis entrez le numéro de mesure que vous voulez utiliser. Par exemple, si vous avez trois numéros de régions de mesures définis pour une pièce en trois mouvements, chaque région commençant à la mesure 1, tapez 1:1 pour aller au début du premier mouvement (région 1), tapez 2:1 pour aller au début du deuxième mouvement (région 2), et tapez 3:1 pour aller au début du troisième mouvement (région 3).

[Sommaire](#)

[Index](#)

[Chapitre suivant](#)

[Chapitre précédent](#)

[Sommaire](#)

[Index](#)

[Chapitre suivant](#)

[Chapitre précédent](#)

Quand les numéros de mesure “définis” sont affichés, mais que vous souhaitez spécifier des numéros de mesure réels, tapez #, le chiffre (maj-3), suivi par le numéro de mesure “réel”. Quand vous entrez des numéros de mesure réels, n’oubliez pas que Finale considère toujours la première mesure du document comme le numéro 1 même si c’est une mesure de levée.

- **Pourcentage d’ombrage du texte masqué : % d’ombrage.** Dans cette boîte texte, entrez le pourcentage d’ombrage des expressions masquées (100% = ombrage complet, 0% = pas d’ombrage).
- **Lignes de portée lissées • Barres de mesure lissées.** L’affichage de Finale inclut une technologie de lissage de police qui améliore l’affichage à l’écran pour la plupart des éléments. Cependant, le lissage provoque dans certain cas, un effet de flou indésirable sur les lignes de portée et les barres de mesure. C’est pourquoi, le lissage a été désactivé par défaut. Utilisez cette case à cocher pour activer le lissage.

[Sommaire](#)[Index](#)[Chapitre
suivant](#)[Chapitre
précédent](#)[Sommaire](#)[Index](#)[Chapitre
suivant](#)[Chapitre
précédent](#)

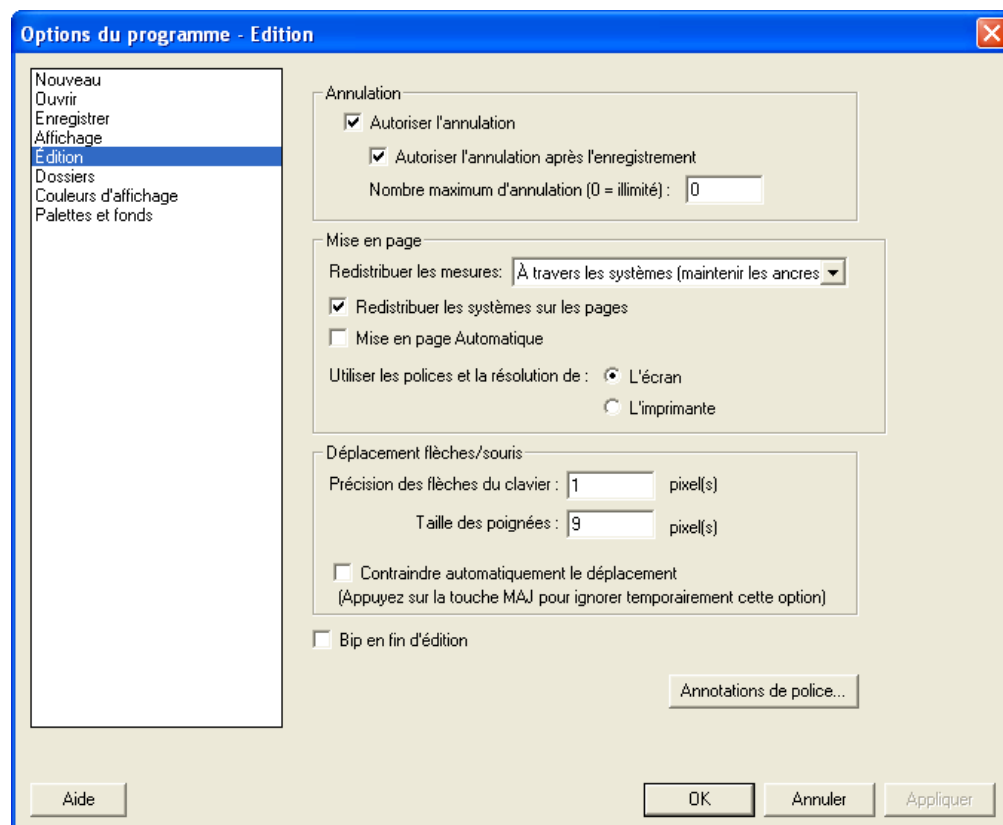
Édition

Comment y accéder

Dans le menu Edition, choisissez Options du programme et sélectionnez Édition.

Ce qu'elle permet

Vous spécifiez ici les réglages d'annulation, le déplacement flèches/souris et l'annotation de police.



[Sommaire](#)

[Index](#)

[Chapitre suivant](#)

[Chapitre précédent](#)

- **Autoriser l'annulation.** Vous pouvez annuler la quasi-totalité des actions d'édition avec la commande Annuler du menu Édition. Mais vous remarquerez qu'après de lourdes opérations menées avec l'outil Sélection (par exemple la copie ou le collage de grandes portions de musique), vous devrez patienter avant de reprendre la main, car Finale doit stocker sur votre disque dur l'état précédent l'opération. Si vous êtes très sûr de vous, décochez cette option, vous gagnerez du temps et de l'espace disque.

[Sommaire](#)

[Index](#)

[Chapitre suivant](#)

[Chapitre précédent](#)

Attention : décocher cette case fait disparaître la liste des Annuler/Rétablir. Vous NE POUVEZ PAS utiliser cette option pour choisir les actions à mémoriser dans la liste des Annuler/Rétablir.

- **Autoriser l'annulation après enregistrement.** Si cette option est décochée, Finale se débarrasse des traces de vos actions antérieures après chaque enregistrement.
- **Niveau maximum d'annulations.** Choisissez ici le nombre de niveaux d'annulations, c'est-à-dire vos possibilités de retour en arrière concernant vos actions d'édition. Choisir 0 autorise une infinité d'annulations.
- **Agencement des mesures : Aucun.** En sélectionnant cette option dans la liste déroulante, la mise à jour de la mise en page n'affectera pas les mesures existantes.
- **Agencement des mesures : Uniquement dans les systèmes.** En sélectionnant cette option vous permettez à Finale de mettre à jour l'espacement des mesures uniquement sans les changer de système.
- **Agencement des mesures : A travers les systèmes (Maintient du verrouillage des systèmes).** En sélectionnant cette option, Finale agencera les mesures sur plusieurs systèmes de portée, en se basant sur la taille des mesures. Lorsque que cette option est cochée, Finale calcule le nombre de mesures qu'il pourra mettre dans chaque système, et déplacera les mesures dans des nouveaux systèmes de portée si besoin. Le verrouillage des systèmes est créé lorsque que vous utilisez les flèches HAUT ou BAS pour déplacer des mesures avec l'outil Sélection, ou lorsque vous cliquez sur Nombre de mesures par portée ou Verrouillez les système dans le menu Utilitairesélection ou dans le menu Mise en Page. Lorsque cette option est cochée, Finale maintiendra le verrouillage des portées, mais réagencera, au besoin, toutes les mesures isolées dans d'autres systèmes de portée.
- **Agencement des mesures : A travers les systèmes (Suppression du verrouillage des systèmes).** En sélectionnant cette option, Finale agencera les mesures dans différents systèmes de portée et supprimera tous les verrouillages de système. (En appuyant sur la touche Maj lors du clic sur la commande Mise à jour des pages vous supprimerez également le verrouillage).
- **Agencement des systèmes à travers les pages.** Cette option détermine si Finale agence les systèmes de portée sur différentes pages. Quand cette option est cochée, Finale calcule le nombre de systèmes qu'il pourra ajuster sur chaque page, et déplace, si besoin, les systèmes sur des nouvelles pages Finale. Si vous préférez garder la mise en page actuelle des systèmes dans les pages, vérifiez que cette option n'est pas cochée.
- **Raffraîchir la mise en page automatiquement.** Cette option n'a aucun effet en mode Défilement. En mode Page, cette option détermine si Finale rafraîchira la mise en page à chaque rafraîchissement d'écran ou non.
- **Utiliser les polices et la résolution de : L'écran • L'imprimante.**
- **Les flèches déplacent les éléments de __ pixel(s).** Entrez une valeur en nombre de pixels. C'est de cette valeur qu'un élément sélectionné avec l'un des Outils Spéciaux sera déplacé.

[Sommaire](#)

[Index](#)

[Chapitre suivant](#)

[Chapitre précédent](#)

[Sommaire](#)

[Index](#)

[Chapitre suivant](#)

[Chapitre précédent](#)

Pour des ajustements très précis, augmentez le niveau de zoom dans le menu Affichage. Par exemple, pour déplacer un élément d'un espace, réglez le décalage à six pixels dans la boîte de dialogue Déplacement flèche/souris (six pixels équivalent à un espace, ce qui correspond à la distance entre les lignes d'une portée). Si le niveau de zoom est de 100%, un élément est déplacé de 6 pixels (soit un espace) à chaque pression sur une touche de flèche. À 200%, Finale déplace toujours l'élément de six pixels à chaque pression, mais à 200%, six pixels correspondent à un demi-espace, ce qui permet un contrôle deux fois plus précis sur le placement de l'élément.

Note : la "quantité de décalage" ne s'applique que lors de l'utilisation des Outils Spéciaux. En temps normal, Finale décale un élément d'un pixel à chaque pression sur une touche de flèche.

- **Contraindre automatiquement le déplacement.** Cette option est désactivée par défaut. Les éléments sont donc déplaçables dans toutes les directions. Pour contraindre ponctuellement le déplacement dans sa direction initiale, enfoncez maj. Activez cette option pour contraindre automatiquement le déplacement. Vous pouvez alors ponctuellement autoriser un déplacement omni-directionnel en enfonçant maj. Considérez donc la touche maj comme un "inverseur" de l'option choisie dans cette case.

Note : le déplacement contraint est temporairement désactivé lorsque des phrasés sont en cours d'édition. Utilisez maj pour l'activer pendant l'édition de phrasés.

- **Alarme en fin d'édition.** Décochez cette option pour empêcher Finale d'émettre un signal à la fin d'un long processus d'édition.
- **Annotation de police.** Cliquez sur ce bouton pour ouvrir la boîte de dialogue [FONT ANNOTATION](#), dans laquelle vous pouvez régler finement la zone de sélection des caractères de police. Pour plus d'informations sur l'annotation de polices, voir [FONT ANNOTATION](#).

[Sommaire](#)

[Index](#)

[Chapitre suivant](#)

[Chapitre précédent](#)

[Sommaire](#)

[Index](#)

[Chapitre suivant](#)

[Chapitre précédent](#)

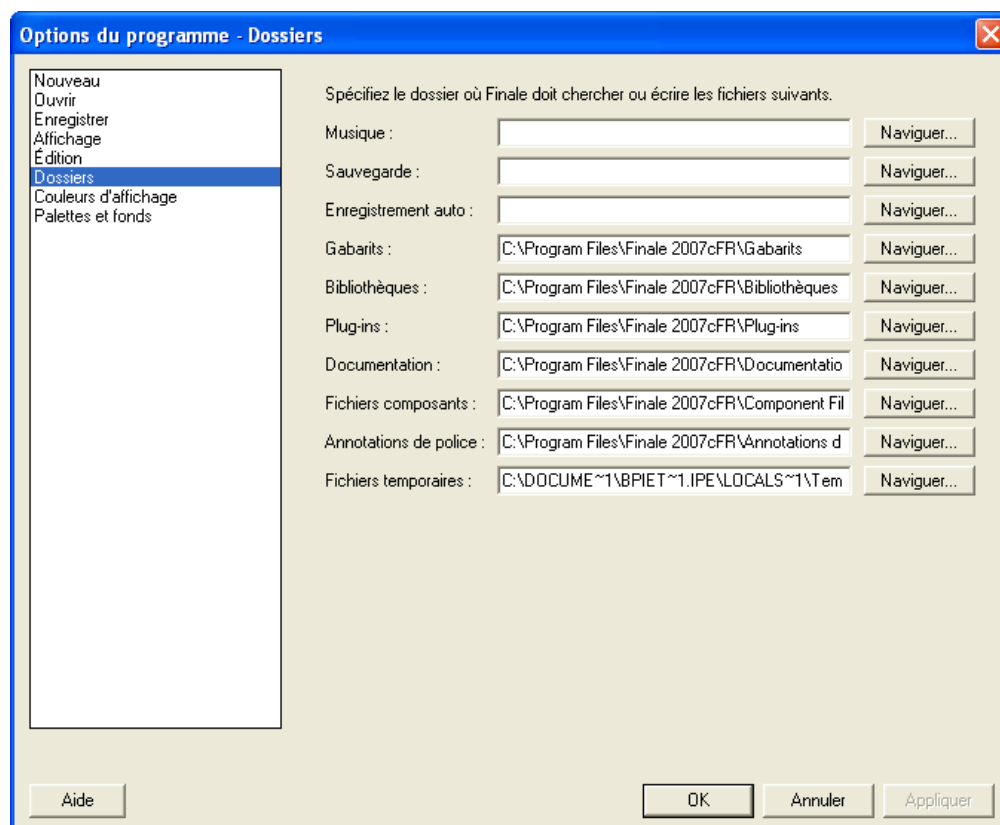
Dossiers

Comment y accéder

Dans le menu Edition, choisissez Options du programme et sélectionnez Dossiers.

Ce qu'elle permet

Dans cette catégorie, vous pouvez spécifier les différents dossiers dans lesquels stocker vos fichiers.

[Sommaire](#)[Index](#)[Chapitre suivant](#)[Chapitre précédent](#)[Sommaire](#)[Index](#)[Chapitre suivant](#)[Chapitre précédent](#)

- **Dossiers : Musique • Fichiers de sauvegarde • Enregistrement automatique • Gabarits • Bibliothèques Plug-ins • Manuel utilisateur • Annotations de police • Fichiers temporaires, Modifier.** Spécifiez ici où vous souhaitez stocker vos fichiers. Quand Finale enregistre ou ouvre des fichiers musicaux ou des bibliothèques, il cherche dans les dossiers spécifiés. Notez que Finale utilisera les paramètres du fichier par défaut Police Maestro, si le fichier par défaut est stocké dans le dossier Musique. Si vous ne choisissez pas d'autres dossiers pour les fichiers temporaires, les bibliothèques, et les fichiers musicaux, Finale les stockera dans le dossier courant. Pour sélectionner un nouveau dossier, tapez le nom du dossier et son chemin d'accès, ou utilisez le bouton Modifier pour le dossier à modifier.

[Sommaire](#)

Couleurs d'affichage

[Index](#)

Comment y accéder

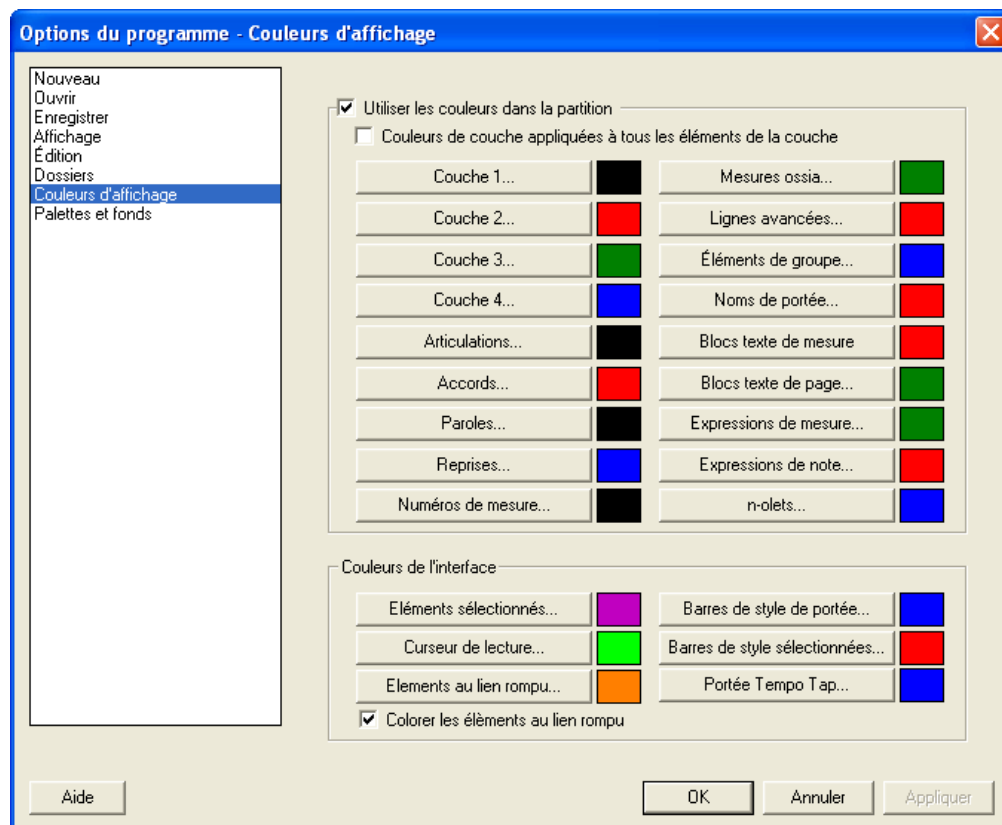
Dans le menu Edition, choisissez Options du programme et sélectionnez Couleurs. Vous pouvez aussi choisir Sélection des couleurs dans le menu Affichage.

[Chapitre suivant](#)

Ce qu'elle permet

Les options Couleurs vous permettent d'assigner des couleurs aux différentes couches ainsi qu'à divers éléments de votre partition comme les articulations, les blocs de texte et les lignes avancées. Ceci est utile pour différencier les différents objets afin d'identifier facilement quels outils les ont créés, ou à quelle couche ils appartiennent. Les couleurs peuvent être imprimées. Sélectionnez Imprimer les couleurs dans la boîte de dialogue Imprimer (Voir [IMPRIMER.](#)) Les réglages de couleur sont des Options du programme qui sont enregistrées lorsque Finale enregistre vos préférences dans le fichier Finale.INI.

[Chapitre précédent](#)[Sommaire](#)[Index](#)[Chapitre suivant](#)[Chapitre précédent](#)

[Sommaire](#)[Index](#)[Chapitre suivant](#)[Chapitre précédent](#)

- **Colorer les éléments dont le lien a été rompu.** Avec cette option cochée, les éléments dont le lien a été rompu dans une partie séparée liée change de couleur (passe à l'orange). L'élément dans le conducteur change également de couleur indiquant que le lien a été rompu dans une ou plusieurs parties. Par exemple, si une expression est repositionnée dans une partie séparée liée, elle changera de couleur dans la partie indiquant, ainsi, que les futures modifications de positionnement dans le conducteur n'affecteront pas cet élément dans la partie. Voir [PARTIES SÉPARÉES LIÉES](#).
- **Utiliser les couleurs de la partition.** Cochez cette case pour que Finale affiche les éléments en couleur. Si elle n'est pas cochée, aucun élément n'est en couleur. Pour imprimer en couleur, cette case doit être cochée.
- **Appliquer les couleurs à tous les éléments d'une couche.** Cochez cette case pour que Finale applique à tous les éléments des couches 1 à 4 la couleur spécifiée de chaque couche, y compris aux éléments comme les expressions, les accords et les paroles.
- **Couche 1 • Couche 2 • Couche 3 • Couche 4 . . . n-olets.** Différents éléments de votre partition peuvent être assignés à différentes couleurs. Cliquez sur le bouton d'un élément pour lui choisir une couleur. La couleur choisie pour les noms de portées servira pour tous les noms de

[Sommaire](#)[Index](#)[Chapitre suivant](#)[Chapitre précédent](#)

portées—entiers et abrégés, ainsi que pour les noms de portées par défaut non-imprimables. La couleur choisie pour les noms de groupes servira pour tous les noms de groupes—entiers et abrégés, ainsi que pour les noms de groupes par défaut non-imprimables. Elle sera aussi utilisée pour les crochets, les accolades et les barres de mesures alternatives des groupes de portées.

- **Couleurs de l'interface : Notes sélectionnées • Curseur de lecture • Barres style de portée • Barres de style sélectionnées.** Certains éléments de Finale n'apparaissent qu'à l'affichage pour vous aider à comprendre comment Finale fonctionne. Vous pouvez ici contrôler la couleur des éléments de l'interface. Cliquez sur un bouton d'élément pour lui choisir une couleur. Notes sélectionnées fait référence à control-cliquer sur une note dans Entrée simple. Le Curseur de lecture apparaît lors du défilement de la lecture. Les Barres style de portée apparaissent lorsque Afficher les styles de portée est sélectionné dans le menu Portée. Pour plus de détails, voir [STAFF STYLES](#).

[Sommaire](#)[Index](#)[Chapitre
suivant](#)[Chapitre
précédent](#)[Sommaire](#)[Index](#)[Chapitre
suivant](#)[Chapitre
précédent](#)

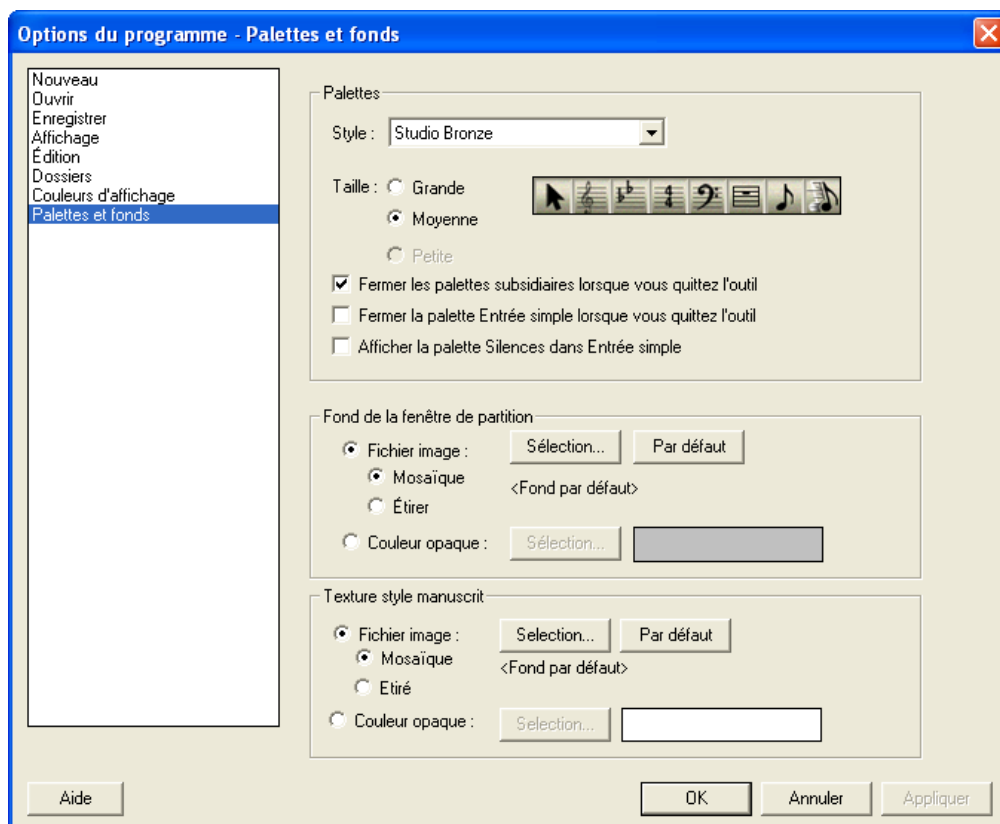
Palettes et fonds

Comment y accéder

Dans le menu Edition, choisissez Options du programme et sélectionnez Palettes et fonds.

Ce qu'elle permet

Cette catégorie vous permet de personnaliser l'apparence de toutes les palettes de Finale ainsi que le papier manuscrit et la couleur du fond. Vous pouvez modifier la taille et le style de toutes les palettes d'outils et des barres de menu, ainsi que le moment où elles doivent apparaître selon l'outil sélectionné.



- **Style.** Cliquez sur ce menu déroulant pour choisir parmi plusieurs styles de palettes d'outils. Le nombre d'options disponible dans cette liste dépend de la taille de palette d'outils sélectionnée. Par exemple, le style Palette Traditionnelle est disponible uniquement en petite taille.

[Sommaire](#)

[Index](#)

[Chapitre suivant](#)

[Chapitre précédent](#)

[Sommaire](#)

[Index](#)

[Chapitre suivant](#)

[Chapitre précédent](#)

- **Taille : Grande • Moyenne • Petite.** Vous pouvez modifier la taille de vos palettes pour qu'elles correspondent mieux à la taille de votre écran. Vous pouvez également spécifier des icônes d'outils plus grandes pour des graphiques de meilleure qualité. Les tailles grande, moyenne et petite affichent respectivement en 32x32, 26x26 pixels et à la taille utilisée dans Finale avant Finale 2003. Vous devez redémarrer Finale pour que les nouveaux paramètres soient pris en compte.

Remarque : après avoir modifié la taille de palette et redémarré Finale, la configuration de palette peut être changée à l'écran. Vous devrez reconfigurer les palettes pour qu'elles soient optimisées à votre écran après en avoir modifié la taille dans les Options du programme.

[Sommaire](#)

[Index](#)

- **Fermer les palettes subsidiaires en quittant l'outil.** Avec cette option cochée, Finale fermera les palettes Lignes avancées et Outils Spéciaux quand vous passerez à un autre outil. Décochez l'option pour garder ces palettes affichées.
- **Fermer la palette Entrée simple en quittant l'outil.** Avec cette options cochée, Finale fermera la palette Entrée simple quand vous passerez à un autre outil.
- **Afficher la palette Silences avec Entrée simple.** Cochez cette option pour afficher la palette Silences avec la palette d'Entrée simple.
- **Sélection du fond : Fichier graphique, Sélectionner • Défaut • Adapter • Rétrécir • Couleur pleine, Sélectionner.** Cliquez sur le bouton Sélection de Fichier graphique pour choisir l'un des fonds de Finale à placer derrière la partition en mode d'affichage 'Studio', ou votre propre fichier graphique de fond. Cliquez sur le bouton Sélection de Couleur pleine pour choisir une couleur pleine pour votre fond.

[Chapitre suivant](#)

[Chapitre précédent](#)

Sélection de la texture manuscrite : Fichier graphique, Sélectionner • Défaut • Adapter • Retrécir • Couleur pleine, Sélectionner. Cliquez sur le bouton Sélection de Fichier graphique pour choisir l'une des textures manuscrites de Finale à placer derrière votre musique, ou votre propre fichier texture. Cliquez sur le bouton Sélection de Couleur pleine pour choisir une couleur pleine pour votre fond.

Annotation de police

L'annotation de police vous permet d'ajuster finement la hauteur et la largeur de chaque caractère de police, ce qui permet à Finale de mieux gérer la zone de sélection pour les caractères de police et d'éviter la collision dans les phrasés Engraver. Nous vous fournissons des fichiers d'annotation pour chaque police fournie par MakeMusic!. Si vous utilisez une autre police musicale, vous devriez créer votre propre fichier d'annotation de police pour une meilleure intégration dans Finale.

[Sommaire](#)

[Index](#)

[Chapitre suivant](#)

Pour annoter une police


- **Ouvrez n'importe quel fichier.**

[Chapitre précédent](#)

- **Dans le menu Edition, choisissez Options du programme et sélectionnez Polices. Cliquez sur le bouton Annotation de police.** La boîte de dialogue Annotation de police apparaît.
- **Cliquez sur Nouveau. Sélectionnez la police désirée et cliquez sur OK.** Vous revenez à la boîte de dialogue Annotation de police avec un caractère affiché dans la police sélectionnée.
- **Sous Caractère, cliquez sur Sélection. Remontez et trouvez le premier caractère non-vide de la police. Double-cliquez dessus.** Vous revenez à la boîte de dialogue Annotation de police avec le caractère sélectionné dans la police sélectionnée.
- **Faites glisser le rectangle rouge jusqu'à ce qu'il soit aussi proche que possible du caractère.** Utilisez la boîte Affichage pour augmenter ou diminuer la taille du caractère. Utilisez l'outil Main (cliquez-droit et faites glisser dans la fenêtre du caractère) pour déplacer l'affichage du caractère. Aucune partie du caractère ne devrait apparaître en dehors du rectangle.
- **Cliquez sur Enregistrer. La boîte de dialogue Enregistrer sous apparaît.**
- **Enregistrez le fichier dans le dossier Annotation de police de votre dossier Finale.** Finale charge automatiquement tous les fichiers d'annotation de police FAN qui se trouvent dans le dossier Annotation de police lorsque vous démarrez Finale.
- **Sélectionnez le caractère suivant dans la police.** Utilisez les flèches ou cliquez sur Sélection sous le caractère et double-cliquez sur le caractère suivant.
- **Répétez jusqu'à ce que tous les caractères de la police soient annotés.**

Cliquez sur Enregistrer, puis deux fois sur OK. Vous revenez à la partition. Afin de voir les effets des changements que vous venez de faire, vous devez quitter et redémarrer Finale.

Copier de la musique

L'outil Sélection  sert à copier de la musique d'un emplacement à un autre. Finale offre un ensemble de fonctionnalités sur la copie, incluant des options de filtrage d'éléments, des méthodes pour insérer et remplacer, et la possibilité de copier d'un document à l'autre. Ce chapitre décrit la méthode pour copier de la musique dans Finale, et les options que vous avez pour le faire.

Tout au long de ce chapitre, il est important de faire la différence entre le remplacement et l'insertion. Si Copier et remplacer est sélectionné dans le menu Sélection, alors l'action de glisser-copier remplacer doit apparaître. Si Copier et insérer est sélectionné, les Filtre nouveaux temps/mesures de la source sont insérés au niveau du curseur.

Une autre distinction importante peut être faite entre glisser-copier et l'utilisation du Presse-papiers (menu Édition > Copier/Coller). Quand vous glissez-copier de la musique (dans le même document), tous les éléments sélectionnés dans la boîte de dialogue Éléments à copier sont inclus. Quand vous utilisez le presse-papier pour copier et remplacer, seuls les éléments relatifs aux entrées et un nombre limité de mesures peuvent être copiés.

Pour info, dans ce chapitre le mot «source» désigne la musique originale, et la «cible» désigne la région de destination.

[Sommaire](#)

[Index](#)

[Chapitre suivant](#)

[Chapitre précédent](#)

[Sommaire](#)


[Index](#)

[Chapitre suivant](#)

[Chapitre précédent](#)

Pour spécifier ce que vous voulez copier, et comment

Finale vous permet de copier uniquement les éléments de musique sélectionnés—comme des accords chiffrés ou des articulations—sans affecter les notes elles-mêmes. Vous pouvez facilement choisir le nombre d'élément relatif aux entrées et aux mesures en faisant ce qui suit:

- Cliquez sur l'outil sélection  . .
- Dans le menu **Edition**, choisissez «**Eléments à copier**». La boîte de dialogue «Eléments à copier» apparaît. Toutes les éléments relatifs aux entrées et aux mesures apparaissent dans cette boîte de dialogue. (Finale Si vous souhaitez tout copier—notes, paroles, largeurs de mesures, indications d'expression, etc— aucun changement n'est nécessaire (tous les éléments sont sélectionnés par défaut).
- **Décochez tous les éléments que vous ne souhaitez pas copier et cliquez sur OK.** Maintenant, quand vous copiez, seuls les éléments sélectionnés apparaissent dans la région cible.

IMPORTANT : le paramétrage de la boîte de dialogue «Eléments à copier» est indépendant du document, cela signifie qu'il sera identique dans les autres documents, même après redémarrage de Finale. Il faudra donc vérifier ce paramétrage lors de chaque copie. A l'inverse, les éléments sélectionnés dans la boîte de dialogue «Eléments à effacer» ne sont pas mémorisés à la fermeture de Finale.

- **Spécifiez Copier et remplacer ou bien Copier et insérer dans le menu Edition.** La première commande a pour effet de remplacer donc de supprimer la musique présente dans les mesures cibles. La seconde placera ce que vous allez copier avant la musique déjà présente, et la poussera vers la droite si besoin.

Cela n'a pas de sens bien sûr, d'insérer des indications d'articulations (par exemple) devant d'autres indications. Ainsi, si vous sélectionnez seulement des éléments rattachés à des notes (comme des articulations ou des accords chiffrés) mais non les notes elles-mêmes, Finale vous indiquera que vous avez demandé l'impossible. Choisissez plutôt Copier et remplacer, et réessayez.

- **Sélectionner une région.** Cliquez ou glissez-entourez une région de musique pour la sélectionner. Ajoutez des mesures supplémentaires à la sélection en maj-cliquant, sélectionnez une portée en entier en cliquant sur sa gauche, ou choisissez Sélectionner tout dans le Menu édition.

Si Sélection partielle de mesures est coché dans le menu Édition, sélectionnez une région en glissant-entourant. Double-cliquez pour sélectionner une mesure entière, et double-cliquez à nouveau si vous souhaitez inclure dans votre sélection les autres portées.

Pour copier vers un autre endroit du document en glissant

- **Sélectionnez la musique à copier.** Voir "[Pour spécifier ce que vous voulez copier, et comment](#)", page précédente.
- Avec l'Outil Sélection sélectionné, surlignez une région de mesures (ou une mesure partielle).

[Sommaire](#)

[Index](#)

[Chapitre suivant](#)

[Chapitre précédent](#)

[Sommaire](#)

[Index](#)

[Chapitre suivant](#)

[Chapitre précédent](#)

- **Cliquez et faites glisser la musique source pour la superposer sur la première mesure cible.** Si la première mesure cible n'est pas visible, au lieu de faire glisser, faites ce qui suit : avec la région source sélectionnée, défilez la partition jusqu'à voir la région cible. Puis, en enfonçant Ctrl, cliquez dans la première mesure cible. (Vous pouvez également appuyez sur Ctrl et Maj lorsque vous cliquez pour ouvrir la boîte de dialogue 'Eléments à copier' qui vous permet de filtrer votre copie).

Quand Sélection partielle de mesures est coché dans le menu Édition, Finale remplace le contenu (quelqu'il soit) des mesures cibles par une copie de la musique sélectionnée, en commençant là où se trouve le pointeur. En d'autres termes, si vous faites glisser jusqu'au troisième temps d'une mesure, la musique sélectionnée commencera au troisième temps. Si la mesure est vide, la musique se placera sur le temps suivant le plus proche du pointeur.

Quand vous copiez des mesures entières, la boîte de dialogue [COPIER DES MESURES](#) apparaît (sauf si vous copiez dans une mesure cible située directement au-dessus ou au-dessous de la mesure source.)

- **Tapez un nombre pour indiquer combien de fois vous voulez copier (horizontalement). Cliquez sur OK.** Finale remplace le contenu (quelqu'il soit) des mesures cibles par une copie (ou des copies) de la musique sélectionnée. Si vous avez spécifié ne vouloir copier que certains éléments relatifs à des notes (comme des indications ou des accords chiffrés), ils ne seront copiés que là où la région cible contient des notes ou des silences situés sur les mêmes temps que dans la sélection d'origine. (Cela n'aurait aucun sens de mettre par exemple un staccato sur une pause.)

Si vous avez indiqué que vous souhaitez insérer les notes copiées, et que Sélection partielle de mesures est sélectionné dans le menu Édition, Finale recalculera les mesures de la partition pour répartir les temps supplémentaires.

Pour copier de la musique dans un autre document en utilisant le presse-papier

Utiliser le presse-papier est une autre manière de copier (ou couper) et remplacer ou insérer de la musique. C'est la méthode la plus courante quand on copie d'un document à l'autre.

- **Avec l'Outil Sélection sélectionné, surlignez une région de mesures (ou une mesure partielle).**
- **Sélectionnez la musique à copier.** Voir "[Pour spécifier ce que vous voulez copier, et comment](#)", page précédente.
- **Appuyez sur Ctrl-C (ou choisissez Copier dans le menu Édition) pour copier les entrées dans le presse-papier sans modifier la source. Ou appuyez sur Ctrl-X (ou choisissez Couper dans le menu Édition) pour couper les entrées et les placer dans le presse-papier. (Si vous choisissez de couper, dans la boîte de dialogue qui apparaît, choisissez les éléments que vous souhaitez supprimer de l'original et appuyez sur OK).** La musique sélectionnée est placée dans le Presse-papiers. Vous pouvez alors la copier où vous voulez— ailleurs dans le même document, ou dans un autre document. Si vous souhaitez coller dans un autre document, ouvrez ce document. Vous ne pouvez pas coller directement dans d'autres logiciels comme des traitements de texte ou des applications graphiques. Pour plus de détails

[Sommaire](#)

[Index](#)

[Chapitre suivant](#)

[Chapitre précédent](#)

[Sommaire](#)

[Index](#)

[Chapitre suivant](#)

[Chapitre précédent](#)

le matériel contenu dans le Presse-papiers sera inséré devant la musique existante. La musique des autres portées sera poussée vers la droite. (dans cet exemple, Sélection partielle de mesures a été désactivé dans le menu Edition.)

Si la musique présente dans le Presse-papiers était constituée de dix portées (par exemple), vous n'êtes pas obligé d'insérer les dix portées. Vous pouvez sélectionner uniquement quatre portées dans la cible (une "tranche" de quatre portées de haut de la partition) ; seules les quatre premières portées de la musique copiée seront insérées.

Copie à travers des documents

Toutes les entrées peuvent être copiées par glissement à travers les documents. Cependant, seuls quelques éléments de mesure peuvent être copiés d'un document à un autre. Les éléments copiables dépendent des options Copier et insérer ou Copier et remplacer du menu Edition (voir le tableau ci-dessous). Notez que les mêmes éléments de mesure disponibles en utilisant la méthode du presse-papier (Ctrl-C/Ctrl-V etc.) sont disponibles pour la copie entre documents.

Le tableau suivant liste les élément de mesure pouvant être glissés à travers des documents en utilisant soit Copier et Remplacer soit Copier et Insérer. Ce tableau liste aussi les éléments pouvant être copiés en utilisant la méthode du presse-papier (dans le document ou vers un autre document). Vous pouvez également spécifier quels éléments vous voulez copier dans la boîte de dialogue Eléments à copier.

Eléments de mesure pouvant être copiés par glissement à travers des documents en utilisant Copier et Insérer (ou Insérer/Ctrl-I dans le menu Edit)

Style de barre de mesure

Eléments de mesure pouvant être copiés par glissement à travers des documents en utilisant Copier et remplacer (ou Remplacer/Ctrl-V dans le menu Edit)

Expression de mesure

Position de note

[Sommaire](#)

[Index](#)

[Chapitre suivant](#)

[Chapitre précédent](#)

[Sommaire](#)

[Index](#)

[Chapitre suivant](#)

[Chapitre précédent](#)

Éléments de mesure pouvant être copiés par glissement à travers des documents en utilisant Copier et Insérer (ou Insérer/Ctrl-I dans le menu Edit)

Signature de clé
 Expression de mesure
 Largeurs de mesure
 Position de note
 Reprises
 Formes avancées (Assignées aux mesures)
 Points de partage
 Styles de portées
 Changements de tempo
 Indication de mesure

Éléments de mesure pouvant être copiés par glissement à travers des documents en utilisant Copier et remplacer (ou Remplacer/Ctrl-V dans le menu Edit)

Points de partage
 Style de portée

[Sommaire](#)

[Index](#)

[Chapitre suivant](#)

[Chapitre précédent](#)

Note : vous pouvez aussi utiliser une feuille volante pour copier à travers des documents. Les éléments de mesure pouvant être transférés via les feuilles volantes sont ceux listés ci-dessus.

Pour faire une copie d'un document

Les instructions suivantes supposent que vous êtes dans Finale. Pour dupliquer un document Finale quand vous n'êtes pas dans Finale, sélectionnez le fichier souhaité en utilisant Explorer et choisissez Copier dans le menu Fichier.

- **Ouvrez le document. Choisissez Enregistrer Sous dans le menu Fichier.** Une boîte de dialogue apparaît, vous permettant de nommer la copie. Deux documents ne peuvent pas avoir le même nom dans le même dossier.
- **Cliquez Sur Enregistrer.** La copie du document reste présente à l'écran, et l'original est automatiquement fermé sans que ses modifications soient enregistrées.

Pour copier plusieurs passages musicaux dans un autre document (en utilisant les Feuilles volantes)

On pourrait comparer la fonction Feuille volante à une sorte de Presse-papiers multiple, car chacune d'elles contient un extrait musical. Ces fichiers seront stockés sur votre disque dur, et facilement accessibles. Tous les éléments relatifs aux entrées peuvent être transférés d'un document à un autre en utilisant les Feuilles Volantes.

- **Sélectionnez la musique à copier.** Voir "[Pour spécifier ce que vous voulez copier, et comment](#)", plus haut dans ce chapitre.
- **En enfonçant Ctrl, choisissez Copier dans le Menu édition.** Quand vous Ctrl-copier de cette façon, vous indiquez à Finale de placer le matériel copié dans un fichier à part, appelé Feuille volante, au lieu de le copier dans le Presse-papiers.

Une boîte de dialogue apparaît, vous demandant de nommer la feuille volante.

[Sommaire](#)

[Index](#)

[Chapitre suivant](#)



[Chapitre précédent](#)

- **Nommez la Feuille volante, et cliquez sur Enregistrez.** Répétez ce processus autant de fois que vous le souhaitez : sélectionnez une région, choisissez Copier en enfonçant Ctrl, nommez et enregistrez la feuille volante.
 - **Choisissez Ouvrir dans le menu Fichier, et sélectionnez le document cible (s'il n'est pas déjà ouvert).**
 - **Si vous souhaitez insérer la musique copiée entre deux mesures existantes, cliquez dans la mesure située juste après le point d'insertion. En enfonçant Ctrl, choisissez Insérer dans le Menu édition.** Ici encore, la touche Ctrl indique à Finale que vous souhaitez accéder à une feuille volante. Quand vous choisissez Insérer, la boîte de dialogue Coller apparaît, affichant le nom des feuilles volantes que vous avez créées. Double-cliquez sur le nom de la feuille volante à ouvrir.
- Si le matériel que vous avez copié ne provient que d'une portée, mais que vous le collez dans une partition à plusieurs portées, la musique dans toutes les autres portées sera décalée vers la droite (et des mesures vides seront ajoutées), même si vous n'insérez que dans une portée.
- **Si vous voulez que la musique copiée remplace (écrase) la musique du document cible, sélectionnez la région de mesures dans laquelle vous voulez remplacer la musique.** Le matériel copié n'effectuera un remplacement que dans la région sélectionnée, même si elle doit pour cela ne pas être copiée entièrement. Ainsi, si vous voulez être sûr de tout copier, vous devez sélectionner une région aussi grande que la région copiée.
 - **En enfonçant Ctrl, choisissez Remplacer les entrées dans le Menu édition.** Une liste de sélection apparaît, affichant les noms des feuilles volantes que vous avez créées. Double-cliquez sur le nom de la feuille volante à ouvrir. (Comme auparavant, seules les notes, les éléments rattachés aux notes, et les lignes avancées seront remplacés.)

[Sommaire](#)[Index](#)[Chapitre suivant](#)[Chapitre précédent](#)

Pour combiner deux fichiers


Comme la copie entre fichiers implique l'utilisation du Presse-papiers, vous devriez connaître certains aspects de la copie par le Presse-papiers dans Finale. Voir [EXPRESSIONS](#).

- **Ouvrez le fichier auquel vous souhaitez ajouter de la musique.** Ce fichier est maintenant votre document CIBLE. Par sécurité, vous pouvez faire une sauvegarde de ce document avant d'aller plus loin.
- **Cliquez sur l'outil Mesure .** Dans le menu Mesure, choisissez Ajouter.
- **Ouvrez le fichier dans lequel vous souhaitez copier de la musique.** Ce fichier est maintenant votre document SOURCE. Par sécurité, vous pouvez faire une sauvegarde de ce document avant d'aller plus loin.
- **Dans votre document source, cliquez sur l'outil sélection .**
- **Dans le menu Edition, choisissez Copier et Insérer. Dans le menu Edition, choisissez 'Eléments à copier', cochez tout (Utilisez les boutons 'Tous') et cliquez sur OK.**
- **Dans le Menu édition, choisissez Sélectionner tout.** Toute votre musique doit apparaître comme sélectionnée.
- **Dans le Menu édition, choisissez Copier.**

[Sommaire](#)[Index](#)[Chapitre suivant](#)[Chapitre précédent](#)

- **Dans le menu Fenêtre, choisissez votre document cible.** Votre document cible passe au premier plan et devient la fenêtre active.
- **Cliquez dans la dernière mesure vide pour la sélectionner.**
- **Dans le Menu édition, choisissez Insérer.** Votre document source vient d’être ajouté à la fin de votre document cible.
- **Cliquez dans la dernière mesure vide pour la sélectionner et tapez Supprimer.**

Pour copier des indications de partition basées sur une concordance rythmique

- **Cliquez sur l’outil sélection** .
- **Sélectionnez une région.** Cliquez ou glissez-entourez une région de musique pour la sélectionner. Ajoutez d’autres mesures à la sélection en Maj-cliquant. Si Sélection partielle de mesures est coché dans le menu Édition, sélectionnez n’importe quelle région, grande ou petite, en la glissant-entourant. Double-cliquez pour sélectionner une mesure complète, et double-cliquez une deuxième fois si vous voulez inclure toutes les autres portées de votre sélection.

La sélection ne doit être faite que sur une seule portée et ne peut recouvrir plusieurs portées. Seuls les rythmes et les indications de la couche courante de la région source sont utilisés pour la concordance de modèle et le processus de dessin.
- **Dans le menu Utilitaires, choisissez Définir la source de Recherche avancée.** Une boîte d’encadrement apparaît autour de la région sélectionnée. Si vous n’avez pas sélectionné la bonne région, choisissez Désélectionner la source de Recherche avancée dans le menu Utilitaires, et réessayez.
- **Optionnel : sélectionnez une région cible à dessiner.** Si aucune région n’est sélectionnée, Recherche avancée considère que vous voulez examiner toute la partition. Vous incluez des mesures partielles dans votre région cible.
- **Dans le menu Utilitaires, choisissez Appliquer Recherche avancée et dessiner.** La boîte de dialogue Recherche avancée et dessiner apparaît. Voir [RECHERCHE AVANCÉE ET DESSINER](#).
- **Cochez la case des indications que vous voulez copier.** Si vous avez déjà entré des indications dans votre partition, vous pouvez cocher “Supprimer les indications cibles avant de dessiner”. Lorsque cette case est cochée, Recherche avancée supprime les indications avant de dessiner les nouvelles, pour que vous ayez un duplicata exact. Cocher cette option ne supprime que les indications devant être dessinées. Par exemple, si toutes les indications à l’exception des articulations sont cochées pour être dessinées, Recherche avancée supprimera les indications de la cible en laissant intactes les articulations. Les indications cochées seront supprimées même si elles n’apparaissent pas dans la région source.

[Sommaire](#)[Index](#)[Chapitre suivant](#)[Chapitre précédent](#)[Sommaire](#)[Index](#)[Chapitre suivant](#)[Chapitre précédent](#)

- **Cliquez sur Trouver.** Recherche avancée vous montre la première concordance, s'il y a lieu. Recherche avancée recherche des concordances dans toutes les couches de la région cible, quelle que soit la couche source. Recherche avancée commence de la première mesure de la portée sélectionnée la plus haute jusqu'à la dernière mesure de la portée la plus haute de la région, puis continue dans les couches, pour enfin descendre dans les portées restantes. Recherche avancée recherche une concordance en se basant sur les durées rythmiques ou des notes et tient donc compte des notes liées. Recherche avancée ignore les appoggiatures, la Voix secondaire et les notes clonées.
- **Cliquez sur Dessiner pour appliquer les indications à la concordance, sur Dessiner tout pour appliquer les indications sur toutes les concordances, ou sur Trouver suivant pour passer à la concordance suivante.** Recherche avancée copie les indications de partition sélectionnées depuis la région source sur la région cible ayant une concordance rythmique. Seule la première note d'une note liée reçoit des indications copiées.
- **Lorsque vous avez fini, cliquez sur Annuler ou Fermer.** Vous revenez à la partition.

[Sommaire](#)[Index](#)[Chapitre suivant](#)

Sélectionner de la musique

[Chapitre précédent](#)

Vous sélectionnez des régions de musique avec l'outil sélection, mais de nombreuses instructions décrites ici s'appliquent aussi à l'outil Portée, l'outil Mesure, l'outil MIDI, l'outil Clé, l'outil Tonalité, l'outil Indication de mesure, l'outil Déplacer/Rechercher, et à la commande Cloner des paroles de l'outil Paroles.

Vous pouvez sélectionner n'importe quelle région de musique, qu'elle soit constituée ou non de mesures entières. Pour utiliser cette fonction, choisissez Sélection partielle de mesures dans le menu Edition, pour qu'une coche apparaisse. (Si vous préférez l'ancien réglage, laissez Sélection partielle de mesures désactivée).

Pour sélectionner le document entier

- **Dans le Menu édition, choisissez Sélectionner tout (ou tapez Ctrl-A).**

Pour sélectionner une portée entière

- **Cliquez sur la gauche de la portée.** Pour sélectionner d'autres portées, maj-cliquez sur la gauche des portées souhaitées. (Vous ne pouvez pas sélectionner des portées dans le désordre.)

[Sommaire](#)

Pour sélectionner une portion d'une mesure (outils Selection, MIDI et Portée)

- **Dans le Menu édition, choisissez Sélection partielle de mesures, sauf si une coche est déjà présente.** Finale mémorise l'état de l'option Sélection partielle de mesures pour chaque document. Pour que cette option soit activée dans chaque document que vous créez, vérifiez qu'elle est activée dans votre Fichier par défaut police Maestro.
- **Glissez en diagonale sur une partie d'une mesure.** Vous pouvez glisser au-delà d'une barre de mesure, dans la mesure suivante. Vous pouvez maj-cliquer pour étendre la sélection à une autre zone de la partition, exactement comme vous le faites quand Sélection partielle de mesures n'est pas activée.

[Index](#)[Chapitre suivant](#)[Chapitre précédent](#)

Lors d'une sélection partielle de mesure, Finale sélectionne une zone depuis la gauche de la première note sélectionnée jusqu'au bord droit de l'espace correspondant à la dernière note sélectionnée, pour confirmer que vous faites une sélection partielle de mesure(s).

La plupart des commandes d'édition globale du Filtre s'appliquent aux mesures partiellement sélectionnées. Mais certaines n'ont de sens que si elles s'appliquent à des mesures entières, comme – Ajouter, Insérer, ou Supprimer des mesures, et dans le sous-menu Modifier : Tonalité, Mesure, dans le sous-menu Utilitaires : Vérifier les liaisons, Convertir les clones, Distribuer la musique sur plusieurs portées, Réduction d'orchestre, dans le sous-menu Espacement des notes : Espacement standard, Espacement non-linéaire, Espacement de base, Forcer les mesures, Déplacer/Copier les couches.

Vous pouvez appliquer les autres commandes du menu Utilitaires—Transposer, Regrouper, et Recalculer—à des sélections partielles. Vous pouvez aussi utiliser les commandes du menu Édition, comme Couper, Copier, et Insérer. Notez que dans le cas d'une sélection partielle de mesures, les commandes d'Édition ne peuvent que couper, copier ou coller des éléments relatifs aux notes (notes, paroles, accords chiffrés, etc), mais pas d'éléments relatifs aux mesures (lettre repère, changement de tonalité, etc).

Si après une sélection partielle, vous essayez d'utiliser une commande ne s'appliquant qu'à des mesures entières, Finale vous avertira. Vous aurez alors le choix entre annuler la commande, ou l'appliquer tout de même à toutes les mesures qui sont partiellement sélectionnées.

[Sommaire](#)[Index](#)[Chapitre suivant](#)[Chapitre précédent](#)

Pour sélectionner une mesure entière

- **Si Sélection partielle de mesures est cochée (dans le menu Édition), double-cliquez dans la mesure.** Si Sélection partielle de mesures est désactivée, un seul clic suffit.

Pour sélectionner des mesures supplémentaires, considérez celle que vous avez sélectionnée comme la première de la sélection, maj-cliquez dans une mesure située avant ou après pour sélectionner cette nouvelle mesure ainsi que toutes celles situées entre les deux.

Pour sélectionner une colonne complète de mesures

Une colonne complète de mesures est une mesure dans toutes les portées de la partition—en d'autres termes, une tranche verticale d'une mesure de la partition entière. (En général, quand nous parlons d'une mesure, nous parlons d'une mesure dans une portée.)

- **Si Sélection partielle de mesures est sélectionnée (dans le menu Édition), double-cliquez dans une mesure (pour la sélectionner en entier), puis double-cliquez à nouveau.** Si Sélection partielle de mesures n'est pas activée, vous sélectionnez une colonne de mesures en double-cliquant dans une mesure.

[Sommaire](#)[Index](#)

Pour sélectionner une grande région sans faire défiler

- **Dans le menu Édition, choisissez Sélectionner une région.** La boîte de dialogue Sélectionner une région apparaît.
- **Indiquez la portée, la mesure et le temps correspondant au début et à la fin de la sélection.** Par exemple, vous pouvez sélectionner du temps 2 de la mesure 4 de la portée de Flûte, jusqu'au temps 1 de la mesure 10 de la portée de Basse. Voir la boîte de dialogue [SÉLECTIONNER UNE RÉGION](#) pour en savoir plus. L'avantage de cette méthode est de vous éviter de faire défiler la partition (et d'attendre que l'écran soit redessiné). Vous pouvez même sélectionner de la musique qui n'apparaît pas à l'écran.

[Chapitre suivant](#)[Chapitre précédent](#)

Pour sélectionner toutes les mesures à droite ou à gauche de la sélection

- **Sélectionnez une mesure ou une portion de mesure.**
- **Enfoncez la touche maj et la touche de flèche gauche ou droite.** Finale sélectionne toutes les mesures situées à droite ou à gauche de votre sélection d'origine.

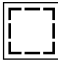
Secondes majeures (dans des voix différentes)

Quand deux notes appartenant à deux voix tombent sur le même temps et forment un intervalle de seconde majeure, Finale décale automatiquement l'une des deux pour éviter un chevauchement des têtes de notes. Mais si vous avez désactivé Espacement automatique, Finale ne fera rien, sauf si vous suivez les étapes suivantes.

[Sommaire](#)

[Index](#)

Pour corriger les têtes de notes superposées sur des voix différentes

- Cliquez sur l'outil sélection , et sélectionnez les mesures à éditer. Voir [SÉLECTION-
NER DE LA MUSIQUE](#) pour en savoir plus.
- Choisissez **Espacement des notes dans la boîte de dialogue Options de réglage de la partition du menu Partition.** Les Options d'espacement apparaissent.
- Vérifiez que la case **Seconde est cochée.** Vous pouvez ici choisir ou vérifier d'autres options d'espacement. Voir [OPTIONS DE RÉGLAGE DE LA PARTITION-OPTIONS D'ESPACEMENT](#) pour en savoir plus.
- Cliquez sur **Appliquer** puis sur **OK.**
- Choisissez **Espacement non-linéaire dans le sous-menu Espacement des notes du menu Utilitaires.** Votre musique sera espacée de façon à éviter les collisions entre secondes de voix différentes. Voir [ESPACEMENT DE LA MUSIQUE](#) pour en savoir plus sur les différents types d'espacement de la musique.

[Chapitre
suivant](#)

[Chapitre
précédent](#)

Annuler

Vous pouvez annuler ou rétablir la quasi-totalité de vos actions. Chaque action modifiant votre musique peut être annulée séquentiellement, dans l'ordre inverse de celui des actions menées. La quantité d'actions que vous pouvez annuler n'est limitée que par l'espace disque disponible sur votre ordinateur. Cette espace est libéré quand vous quittez Finale. Ces actions sont aussi disponibles dans la barre d'outils du menu Édition.

[Sommaire](#)

[Index](#)

Pour annuler le dernier changement ou une série de changements dans votre partition

- Choisissez **Annuler dans le menu Édition ou tapez Ctrl-Z.** Vous ne pouvez pas choisir Annuler si vous n'avez pas encore fait de modifications dans le document courant.
- **Pour continuer à annuler des changements, choisissez Annuler dans le menu Édition ou tapez plusieurs fois Ctrl-Z.**

[Chapitre
suivant](#)

[Chapitre
précédent](#)

Pour réappliquer une série de changements jusqu'à un certain point

- **Choisissez Liste des Annuler/Rétablir dans le menu Édition ou tapez Ctrl-maj-Z.** La boîte de dialogue Liste des Annuler/Rétablir apparaît.
- **Sélectionnez dans la liste de gauche le dernier changement à annuler.** Finale sélectionne toutes les actions qui seront annulées à partir du point sélectionné.
- **Cliquez sur OK.** Finale annule toutes les actions sélectionnées dans la liste.

Pour réappliquer des changements à votre partition avec la commande Rétablir

Vous ne pouvez rétablir des actions que si vous avez déjà utilisé la commande Annuler.

- **Choisissez Rétablir dans le menu Édition ou tapez Ctrl-Y.**
- **Pour continuer à rétablir des changements, choisissez Rétablir dans le menu Édition ou tapez plusieurs fois Ctrl-Y.**

Pour rétablir une série de changements jusqu'à un certain point

- **Choisissez Liste des Annuler/Rétablir dans le menu Édition ou tapez Ctrl-maj-Z.** La boîte de dialogue Liste des Annuler/Rétablir apparaît.
- **Sélectionnez dans la liste de droite le dernier changement à rétablir.** Finale sélectionne toutes les actions qui seront rétablies à partir du point sélectionné.
- **Cliquez sur OK.** Finale rétablit toutes les actions sélectionnées dans la liste.

Pour permettre des annulations avant l'enregistrement d'un fichier

- **Choisissez Options du programme dans le menu Edition et sélectionnez Édition.** La boîte de dialogue Options du programme avec les Options d'édition apparaît.
- **Cochez Autoriser l'annulation après l'enregistrement.** Ceci permettra à Finale de pouvoir annuler des actions même après l'enregistrement de votre document.
- **Cliquez sur OK.** Vous revenez à la partition.

[Sommaire](#)[Index](#)[Chapitre
suivant](#)[Chapitre
précédent](#)[Sommaire](#)[Index](#)[Chapitre
suivant](#)[Chapitre
précédent](#)

Grilles et guides aimantés

Grille aimantée et Guides aimantés ne sont disponibles qu'en Mode page.

Pour activer l'aimantation sur la grille ou les guides

- Choisissez **Grille aimantée** ou **Guides aimantés** dans le menu **Édition**. Choisissez à nouveau l'un de ces deux éléments pour le désélectionner et le désactiver.

Pour activer l'affichage de la grille ou des guides

- Choisissez **Afficher la grille** ou **Afficher les guides** dans le menu **Affichage**. Choisissez les à nouveau pour les désactiver.

[Sommaire](#)

Pour aimanter des éléments sur une grille ou des guides

- Choisissez **Mode page** dans le menu **Affichage**.
- Vérifiez que **Grille aimantée** ou **Guides aimantés** est sélectionné dans le menu **Édition**. Voir [Pour configurer une grille](#) et [Pour configurer des guides](#) pour savoir comment créer et configurer la grille et les guides.
- Sélectionnez un outil (comme l'outil **Expression**) dont les éléments figurent dans une des boîtes de dialogue **Éléments aimantables sur la grille** ou **Éléments aimantables sur les guides** (accessibles via la commande **Options de grille et de guides** du menu **Affichage**).
- Sélectionnez la poignée d'un élément et déplacez-la. L'élément va se caler sur la ligne de guide ou le point de grille le plus proche quand vous relâcherez le clic. Des éléments ne se déplaceront vers une ligne de guide que s'ils sont déplacés vers elle à l'intérieur de la zone de gravité des guides. Ceci se configure dans la boîte de dialogue **Options de grille et de guides**.

[Index](#)

[Chapitre suivant](#)

[Chapitre précédent](#)

Pour s'affranchir temporairement de la fonction d'aimant, enfoncez **Ctrl** pendant que vous déplacez l'élément. Les guides prennent le pas sur la grille si tous deux sont activés et que l'élément est déplacé à l'intérieur de la zone de gravité des guides.

Pour configurer une grille

- Choisissez **Options de grille et de guides** dans le menu **Affichage**. La boîte de dialogue **Options de grille et de guides** apparaît. Voir [OPTIONS DE RÉGLAGE DE LA PARTITION-GRILLE ET GUIDES](#).
- Entrez une valeur de densité pour la grille dans la case de texte **Ligne tous les :**. Vous pouvez choisir une unité de mesure spécifique.
- Entrez la quantité de point de grille souhaitée dans la case de texte **Signe tous les :**. Par exemple, taper 1 affichera toutes les lignes de la grille. Taper 2 en affichera une sur deux.
- Sélectionnez un style de ligne de grille dans la liste déroulante **Style de ligne**.
- Cliquez sur **Couleur** pour choisir la couleur de la grille.
- Cliquez sur **Éléments aimantables sur la grille** pour sélectionner les éléments sur lesquels la fonction d'aimantation agira. Voir les boîtes de dialogue [ÉLÉMENTS AIMANTABLES SUR LA GRILLE](#) et [ÉLÉMENTS AIMANTABLES SUR LES GUIDES](#) pour plus de détails.
- Cliquez sur **Afficher la grille** et sur **Aimanter**. Ceci confirme l'affichage de la grille et son activation.

[Sommaire](#)

[Index](#)

[Chapitre suivant](#)

[Chapitre précédent](#)

- Cliquez sur OK.

Pour configurer des guides

- Choisissez **Options de grille et de guides** dans le menu **Affichage**. La boîte de dialogue Options de grille et de guides apparaît.
- Entrez une valeur de taille de zone de gravité dans la case de texte **Taille de zone de gravité** :. Vous pouvez choisir une unité de mesure spécifique. La zone de gravité est l'espace situé autour du guide et dans lequel sont "capturés" et aimantés les éléments qui y pénètrent.
- Sélectionnez un style de ligne de guide dans la liste déroulante **Style de ligne de guide**.
- Cliquez sur **Couleur** pour choisir la couleur des guides.
- Cliquez sur **Éléments aimantables sur les guides** pour sélectionner les éléments sur lesquels la fonction d'aimantation agira. Voir les boîtes de dialogue [ÉLÉMENTS AIMANTABLES SUR LA GRILLE](#) et [ÉLÉMENTS AIMANTABLES SUR LES GUIDES](#) pour plus de détails.
- Cliquez sur **Afficher les guides** et sur **Aimanter**. Ceci confirme l'affichage des guides et leur activation.
- Cliquez sur OK.
- Vérifiez que **Afficher les règles** et **Mode page** sont sélectionnés dans le menu **Affichage**.
- Double-cliquez sur la règle pour créer un guide. Cliquez sur le guide dans la règle pour pouvoir le déplacer. Cliquez sur le guide dans la règle et tapez supprimer pour supprimer le guide. Ctrl-cliquez pour sélectionner plusieurs guides.

[Sommaire](#)[Index](#)[Chapitre suivant](#)[Chapitre précédent](#)[Sommaire](#)[Index](#)[Chapitre suivant](#)[Chapitre précédent](#)